



PANORAMA MUNDIAL SOBRE AS ABORDAGENS E TÉCNICAS DE CONSERVAÇÃO

Suporte para
Documentação e Avaliação da
Gestão Sustentável da Paisagem

ABORDAGENS

B
basic

Questionário WOCAT
Revisão 2008

Código da Abordagem					
QA	<input type="text"/>	<input type="text"/>	<input type="text"/>	<input type="text"/>	<input type="text"/>
	Código do país			número	

WOCAT

**Suporta para a
Documentação e Avaliação da
Gestão Sustentável da Paisagem**



Como suporte à Gestão Sustentável da Paisagem (GSP),

A visão WOCAT é a de que a paisagem e os modos de vida são aperfeiçoados pela partilha e valorização do conhecimento sobre a gestão sustentável da paisagem.

A missão WOCAT consiste em dar apoio à inovação e aos processos de decisão na gestão sustentável da paisagem, particularmente na relação entre a conservação do solo e da água (CSA). Isto é garantido através de:

- envolvimento das partes interessadas,
- análise e síntese de experiências e pela definição de orientações,
- valorização da capacitação e dos conhecimentos,
- desenvolvimento e aplicação de ferramentas padronizadas para documentação, monitorização, avaliação, partilha e utilização do conhecimento.

Os grupos alvo do WOCAT são os especialistas em GSP:

- ao nível do terreno, incluindo técnicos de áreas agrícolas, agentes da implementação de projectos, utilizadores da terra,
- ao nível (sub) nacional, incluindo planeadores, projectistas, decisores, investigadores,
- ao nível regional e global, incluindo programas internacionais de planeamento, doadores.

Editores: Hanspeter Liniger, Gudrun Schwilch, Mats Gurtner, Rima Mekdaschi Studer, Christine Hauert, Godert van Lynden and Will Critchley

Ilustrações & Figuras: Karl Herweg, Mats Gurtner

Revisores: Ted Wachs, Marlène Thibault

Tradutores: Adriana Esteves., António Ferreira, Celeste Coelho, Jorge Moreira, Manuela Carreiras, Sandra Valente

Imagem: Mats Gurtner

Direitos de autor © 2008 WOCAT

Coordenação: **WOCAT Global Management**

CDE - Centre for Development and Environment, Bern, Switzerland;

FAO - Food and Agriculture Organization of the United Nations, Rome, Italy;

ISRIC - International Soil Reference and Information Centre, Wageningen, Netherlands;

Contacto: **WOCAT, CDE, Hallerstrasse 10, 3012 Bern, Switzerland,**

Tel +41 31 631 88 22, Fax +41 31 631 85 44, e-mail: wocat@giub.unibe.ch

<http://www.wocat.net>

Introdução ao Questionário

No contexto do WOCAT, a Gestão Sustentável da Paisagem (GSP) é definida como o uso dos recursos da paisagem, incluindo os solos, a água, os animais e as plantas, para a produção de bens que respondam às necessidades humanas, assegurando, simultaneamente, o potencial produtivo destes recursos e a manutenção das suas funções ambientais a longo termo.

O objectivo principal deste exercício consiste em melhorar a eficácia da GSP através da análise de experiências de campo. Para tal, é necessária uma maior compreensão das razões que levam ao sucesso de experiências de GSP – introduzidas por projectos ou enquadradas em sistemas tradicionais. No que concerne à GSP, o WOCAT atribui particular enfoque aos esforços orientados para a prevenção e redução da degradação da paisagem através de técnicas de conservação e das respectivas abordagens de implementação.

Não obstante, é necessário analisar não só os denominados “casos de sucesso”, mas também aqueles que possam ser considerados, total ou parcialmente, como um fracasso. As razões para o insucesso são igualmente importantes para a nossa análise.

Três questionários

O WOCAT desenvolveu um conjunto de três questionários para análise e avaliação da GSP:

- Questionário sobre Técnicas de GSP (QT)
- Questionário sobre as Abordagens de GSP (QA)
- Questionário sobre o Mapeamento da GSP (QM)

O **Questionário sobre as Técnicas de GSP (QT)** levanta as seguintes questões: **quais** as especificações da Técnica, **onde** é utilizada (ambiente natural e humano) e qual o impacto das mesma. O questionário é constituído por três partes principais: 1. Informação geral; 2. Especificações da técnica de GSP; 3. Análise da técnica de GSP.

Uma **Técnica de GSP** consiste numa ou mais *medidas de conservação*, pertencendo às seguintes categorias:

- **agronómica** (ex. instalação de culturas nas entre-linhas, cultivo segundo as curvas de nível, cobertura do solo com resíduos vegetais),
- **vegetativa** (ex. plantação de árvores, sebes, faixas de enrelvamento),
- **estrutural** (ex. patamares de terra ou cômodos inclinados, terraços nivelados),
- **gestão** (ex. alterações no uso da terra, cercas, pastoreio rotacional),

Combinações das medidas apresentadas, que são complementares e que realçam cada uma como uma parte da Técnica de GSP.

Os critérios e os exemplos para identificação das técnicas são fornecidos no Questionário “básico” das Técnicas de GSP, na página QT1 e QT7.

O **questionário sobre as Abordagens da GSP (QA)** levanta questões sobre: **como** se deu o processo de implementação e **quem** o realizou. É também constituído por três partes principais: 1. Informação geral; 2. Especificações da abordagem de GSP; 3. Análise da Abordagem de GSP.

Uma **Abordagem de GSP** define a forma e os meios utilizados para a promoção e implementação da Técnica de GSP e serve de apoio para que seja alcançado um uso mais sustentável do solo e da água. Uma “Abordagem de GSP” – definida pelo WOCAT – refere-se a uma actividade específica de conservação da paisagem, que surge dum projecto/programa oficial, dum sistema tradicional local, ou às alterações no sistema agrícola para que se dê uma utilização mais sustentável do solo e da água. Uma Abordagem de GSP integra os seguintes elementos: **Todos os participantes** (decisores, administradores, especialistas, técnicos, utilizadores da terra, i.e. actores a todos os níveis), **factores e meios de produção** (financeiros, materiais, legislativos, etc.), e o saber-fazer (técnico, científico, prático). Uma abordagem pode contar com diferentes níveis de intervenção, desde a propriedade agrícola privada, passando pela comunidade, os extensionistas \ consultores, a administração regional ou nacional ou o nível político, até ao panorama internacional. Para além das actividades de conservação introduzidas por projectos ou programas, o WOCAT inclui medidas tradicionais locais de conservação e adopções ou adaptações espontâneas de Técnicas de GSP. **No caso de um projecto, restringe-se aos elementos do mesmo que são directa ou indirectamente relevantes para a conservação da terra.**

O questionário sobre o **Mapeamento da GSP (QM)** levanta a questão sobre onde os problemas e as suas resoluções ocorrem. Encontra-se dividido em 5 passos distintos: especialista, sistema de uso do solo; degradação da paisagem por sistema de uso do solo; conservação do solo/paisagem por sistema de uso do solo; recomendações do especialista.

Os três questionários (QT, QA e QM) são complementares. A informação obtida dos questionários permitirá o desenvolvimento de uma base de documentação para o desenvolvimento e avaliação da GSP. A análise e avaliação do processo baseia-se nesta informação e no conhecimento disponibilizado por grupos chave de especialistas em GSP e na comunidade mundial que implementa técnicas de conservação em larga escala.

O questionário base e os módulos

O WOCAT desenvolveu o questionário num sistema modular, para ir de encontro às necessidades dos diferentes grupos de utilizadores. O “questionário base” das Técnicas e Abordagens contém questões chave sobre a GSP, as quais constituem a base da metodologia WOCAT.

A estrutura é flexível e aberta a temas adicionais (não cobertos pelo questionário padronizado WOCAT): outros módulos poderão ser introduzidos de acordo com interesses e necessidades específicas, por exemplo, o módulo sobre “Biodiversidade”, “Captura de Carbono”, etc. A introdução de módulos adicionais depende da iniciativa dos parceiros interessados, que podem contar com a colaboração do WOCAT.



Por favor, leia as seguintes notas antes de preencher o questionário!

- Recomenda-se que o questionário seja preenchido por uma **equipa de especialistas em GSP** com diferentes experiências profissionais e que estejam familiarizados com os detalhes da técnica da GSP (técnicos, financeiros, sócio-económicos).
- **Não se deixe desmotivar pelo número de páginas do questionário!** Em alguns casos a informação será fácil de obter, enquanto que noutros muito dificilmente existirão dados disponíveis. Neste caso, pedimos-lhe que, baseado na sua experiência profissional, forneça a melhor estimativa.
- **As partes a sombreado** ao longo do questionário constituem questões a preencher, as **não sombreadas** são explicações ou exemplos.
- Preencha todas as questões. Se a informação não estiver disponível ou se determinadas questões não forem aplicáveis indique sempre “n/d”. Tenha atenção que as seguintes situações são válidas:

As Caixas quadradas devem ser preenchidas! Se ‘Várias respostas possíveis’ não estiver indicado, selecione apenas uma caixa!
Utilize, tanto quanto possível, as colunas ou linhas de especificações/anotações/comentários!

Os Círculos requerem sempre uma classificação! É possível atribuir a mesma classificação a mais do que uma opção, mas nem todos os círculos necessitam que lhes seja atribuído um número. Utilize apenas as classificações de 1, 2 ou 3!
1 = muito importante /larga escala
2 = importante /média escala
3 = pouco importante /curta escala

- **Utilize documentos e solicite, tanto quanto possível, opiniões a outros especialistas em GSP e utilizadores da terra com o objectivo de melhorar a qualidade da informação obtida. Utilize este questionário como uma ferramenta de avaliação para as suas actividades de GSP. Lembre-se que a qualidade dos resultados depende inteiramente da qualidade das suas respostas.**
- Utilize as definições dadas neste documento, mesmo quando estas divergem das suas ou das do seu país (ex. usos do solo, classes de declive, etc.).
- Se não tiver espaço suficiente para as respostas utilize as páginas em branco na parte final do questionário. Por favor, faça uma nota de rodapé no questionário para indicar o número da questão. Anexe também **desenhos, fotografias ou descrições técnicas**, referências, etc.
- Para cada Técnica ou Abordagem deverá ser preenchido um questionário. Não se esqueça de atribuir um código a este questionário (veja a página de rosto deste documento e a QA 1).
- O questionário foi criado para documentar Técnicas de GSP. Contudo, pode ser utilizado para qualquer prática de gestão de uso do solo, a qual poderá não ser considerada como uma prática de GSP. Se o objectivo consistir na comparação entre a situação X (depois ou com medidas de GSP) com a situação Y (antes ou sem medidas de GSP), preencha dois questionários. O questionário X deverá ser preenchido por completo. No questionário Y somente as questões com respostas diferentes da situação X necessitam de ser preenchidas. Pela utilização do código, indique que as técnicas se encontram relacionadas (ex. SWI05a e SWI05b).
- A uma abordagem deve corresponder uma ou várias Técnicas de GSP.
- O conjunto do questionário da Técnica e o respectivo Questionário da Abordagem correspondem a um estudo de caso de uma área seleccionada.
- Por favor, preencha o questionário de forma **cuidada e legível**.
- **Por favor, introduza a informação na base de dados online do WOCAT**, veja www.wocat.net/databs.asp

Índice

Parte		Pág.
1	Informação geral	
	1.1 Identificação do(s) especialista(s) em GSP	QA 1
	1.2 Breve identificação da Abordagem de GSP	QA 1
	1.3 Informação da área	QA 2
2	Especificações da Abordagem de GSP	
	2.1 Descrição, objectivos e processo	QA 4
	2.2 Participação	QA 9
	2.3 Financiamento	QA 11
	2.4 Apoio técnico e promoção	QA 11
	2.5 Apoio financeiro / material	QA 12
3	Análise da abordagem da GSP	
	3.1 Métodos de avaliação e monitorização	QA 14
	3.2 Análise de impacto	QA 15
	3.3 Notas conclusivas	QA 19
Anexo	Documentação	
	A1: Documentação disponível	QA 23
	A2: Avaliação do questionário	QA 24
	A3: Informação adicional	QA 25

PARTE 1: INFORMAÇÃO GERAL

A Parte 1 foi concebida para obter informação acerca da área onde as abordagens de conservação do solo e da água foram usadas e sobre as pessoas que as utilizaram.

1.1 Identificação do(s) especialista(s) em GSP

Preencha o código do questionário na primeira página deste documento.

Se estiverem envolvidos vários especialistas de GSP, escreva o nome da pessoa de contacto e a sua instituição e adicione informação sobre a(s) outra(s) pessoa(s) no Anexo 1.

Apelido / Sobrenome:	Nome(s) próprio(s):	feminino <input type="checkbox"/>
		masculino <input type="checkbox"/>
Instituição e endereço:		
Nome da instituição:		
Endereço da instituição:		
Código Postal:	Cidade:	
Distrito:	País:	
Tel:	Fax:	E-mail:
Morada permanente:		
Código Postal:	Cidade:	
Distrito:	País:	

Por favor, confirme que as instituições ou projectos, etc. referidos não têm objecções ao uso e divulgação desta informação pelo WOCAT.

Data:.....

Assinatura:.....

1.2 Breve identificação da Abordagem de GSP (ver definição na página i)

País:

Código da abordagem:

Código da abordagem: caixas 1-3: código do país; caixas 4-6: número; será atribuído automaticamente quando se introduzir a informação do questionário na base de dados

1.2.1 Nome comum da abordagem de GSP:

.....

Não use exactamente o mesmo nome da Técnica correspondente (QT), tente identificar as principais características da abordagem (nome do projecto/programa/iniciativa, nome do método de implementação/extensão/método de promoção usado, etc.)

1.2.2 Nome local ou outro(s) nome(s) (na língua local)

.....

1.2.3 As principais Técnicas de GSP promovidas por esta Abordagem necessitam de ser descritas em diferentes questionários WOCAT. Indique essas Técnicas de GSP e os autores.

O WOCAT recomenda que preencha primeiramente o questionário das Técnicas e que posteriormente foque a descrição da abordagem na(s) técnica(s) documentada(s).

Nome da Técnica:	Autor:	Código questionário:
1.	QT ___ ___
2.	QT ___ ___
3.	QT ___ ___

1.2.4 A abordagem centrou-se:

apenas na conservação principalmente na conservação, mas com outras actividades principalmente noutras actividades

Forneça palavras-chave para as outras actividades:

.....

As caixas quadradas devem ser marcadas com um visto! Se ‘Várias respostas possíveis’ não estiver indicado, selecione apenas uma caixa!
Utilize, tanto quanto possível, as colunas ou linhas de especificações/anotações/comentários!

O WOCAT restringe-se aos elementos dentro da abordagem que são relevantes à GSP (ver introdução na página i)

1.3 Informação da área

Se já preencheu questionários sobre Técnicas de GSP que foram implementadas no contexto desta abordagem, refira-se à informação dada nesses questionários na página QT3.

1.3.1 Defina a área onde a Abordagem de GSP tem sido (ou continua a ser) implementada.

Região: Distrito / Concelho:

Área total de implementação da Abordagem de GSP:km²

Comentários:

.....

.....

.....

.....

.....

.....

Área da Abordagem de GSP:

Área onde a Abordagem de GSP, incluindo a(s) sua(s) Técnica(s) de GSP, já é usada e se encontra implementada. A área de Abordagem é muitas vezes definida com base em unidades administrativas, características antropogénicas ou limites de bacia, por conseguinte difere da área da Técnica (definida como a área onde uma Técnica particular é aplicada, ver QT3).

Disponibilize as coordenadas em latitude e longitude do centro da área de implementação da abordagem, ou indique pontos de fronteira que delimitam a área de conservação. É também possível fornecer um ficheiro GoogleEarth.kmz (com um 'marcador' ou um 'polígono').

Latitude no centro: _____ Longitude no centro: _____

Pontos limite ou ficheiro do GoogleEarth:

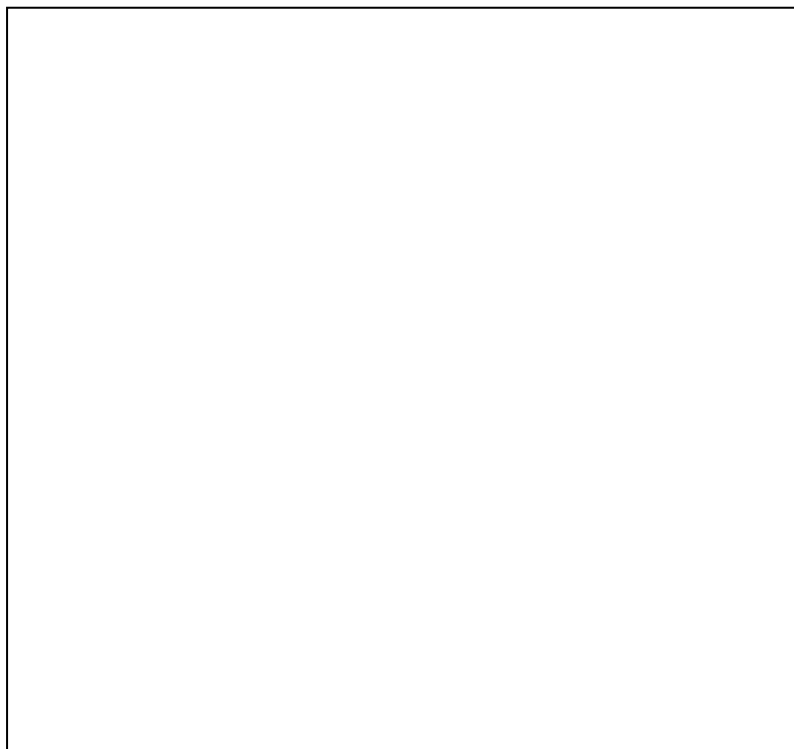
GoogleEarth: descarregue a versão gratuita em <http://earth.google.com/>

1.3.2 Forneça fotografias que mostrem a abordagem

Mostre os agentes a interagir / a implementar / em formação, etc...

Disponibilize, no mínimo, duas fotografias. É necessária uma explicação (descrição) para cada uma delas!

As fotografias devem ser de qualidade elevada. Nas fotografias digitais é solicitada a resolução mais elevada.


Explicação da fotografia:

Descrição:

.....

.....

.....

.....

.....

Localização:

.....

Distr./Conc./Freg.:

Data:

Autor:

Morada:

.....

Disponibilize a mesma informação para cada uma das fotografias submetidas!

PARTE 2: ESPECIFICAÇÃO DA ABORDAGEM DE GSP

Nesta secção e nas seguintes são pedidas informações precisas acerca da Abordagem de GSP. Esta Abordagem utilizou uma ou mais Técnicas de GSP que irão ser descritas separada e detalhadamente, por si ou por um colega, num Questionário de Técnicas (QT).

Como nem toda a conservação da paisagem é alcançada através de projectos ou programas, pode usar também estas secções para descrever uma Abordagem informal, p.e. a implementação de técnicas tradicionais / técnicas vernaculares. Neste caso não responda à questão 2.1.2, mas tente responder às restantes.

As questões são formuladas no pretérito, uma vez que o WOCAT está a avaliar o que já foi alcançado.

2.1 Descrição, objectivos e processo

2.1.1 Descrição

Em 1.2.1 e 1.2.2 indicou o nome e as palavras-chave. Dê, abaixo, uma definição e descrição concisa da Abordagem.

2.1.1.1 Definição da Abordagem de GSP (numa frase)

.....

A definição da Abordagem é muito importante, uma vez que determinará a continuação da leitura por parte de alguém que procura informação na base de dados. Deverá conter características chave da Abordagem (palavras-chave).

Uma **Abordagem de GSP** define as formas e os meios usados para promover e implementar uma Técnica de GSP e apoiar na obtenção de uma utilização mais sustentável do solo e da água. Uma 'Abordagem de GSP' – definida pelo WOCAT – refere-se a uma actividade particular de conservação da paisagem, seja no âmbito de um projecto/programa, num sistema vernacular, ou através de alterações no sistema agrícola que vise uma utilização do solo e da água mais sustentável. Uma abordagem de GSP consiste nos seguintes elementos:

- todos os **participantes** (políticos, administradores, especialistas, técnicos, utilizadores da terra/solo, i.e. actores a todos os níveis),
- **inputs** e meios (financeiros, materiais, legislativos, etc.), e
- **saber-fazer** (técnico, científico e prático e a quem estes pertencem).

Uma abordagem pode incluir diferentes **níveis de intervenção**, da propriedade individual à comunidade, da extensão/consultoria, administração regional e nacional, passando pelas políticas, até à estrutura internacional. Para além das actividades de conservação introduzidas através de programas e projectos, o WOCAT inclui medidas de conservação vernaculares e a adopção espontânea ou adaptações de Técnicas de GSP. No caso de um projecto, restringe-se aos elementos deste que são, directa ou indirectamente, relevantes para a conservação do solo/paisagem.

2.1.1.2 Escrever um sumário extenso da abordagem com as suas características principais

Assegure que a descrição contém as características chave, as especificidades da Abordagem, os seus objectivos, métodos usados, fases de implementação e o papel dos participantes. Este sumário deverá proporcionar uma visão clara / concisa da técnica para quem não a conhece. Após o preenchimento de todo o questionário, regresse e reveja / complete esta secção. Tente preencher a área sombreada, mas não a exceda

Objectivos:

.....

Métodos:

.....

.....

.....

.....

.....

.....

.....

.....

.....

.....

Fases de implementação:

.....

.....

.....

.....

.....

.....

.....

.....

.....

.....

*Papel dos agentes:

.....

.....

.....

.....

.....

.....

.....

.....

.....

.....

*Outra informação relevante:

.....

.....

.....

.....

.....

.....

.....

.....

.....

.....

* Se considerar relevante, indique o género, o estatuto e outra informação sobre quem aceitou / resistiu, quem foi beneficiado / excluído e se foi atingida uma maior equidade entre os agentes.

2.1.1.3 Indique o tipo de Abordagem de GSP

- tradicional / vernacular
- iniciativa local recente / inovação
- projecto / programa
- outro (especifique):.....

2.1.1.4 Início da Abordagem: (ano)

Se a abordagem foi conduzida através de um projecto: **Fim do projecto:** (ano)

2.1.2 Forneça, se possível, um esquema organizacional / fluxograma

Indique os agentes importantes dentro da Abordagem, as suas funções; interacções; estádios / fases de implementação; etc.

Descrição:

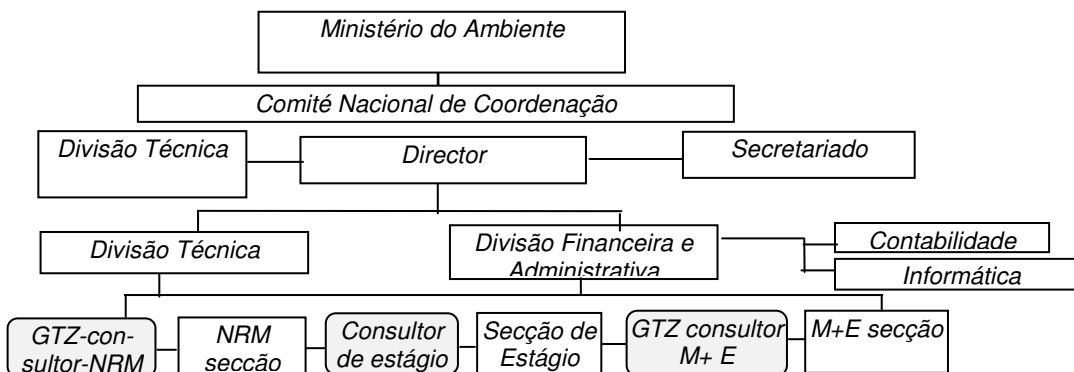
Autor, Endereço:

Data:

Esquema organizacional (organigrama): uma representação que mostre a hierarquia do pessoal numa organização

Fuxograma: Um sumário esquemático que mostre, através de símbolos e palavras, os passos, a sequência e as relações entre as várias operações envolvidas na Abordagem (www.jcaho.org/accredited+organizations/sentinel+event/glossary.htm; adaptado)

Exemplo: Organigrama do projecto de “Gestão de Recursos Naturais” (Mali) ao nível nacional



2.1.3 Problemas / constrangimentos

2.1.3.1 Quais os principais problemas considerados pela Abordagem? (baixa produtividade agrícola, falta de conhecimento técnico, falta de dinheiro para investir na GSP, conflitos no uso dos recursos, pobreza, equidade social, etc.)?

.....
.....
.....

2.1.3.2 Liste os principais constrangimentos à implementação das Técnicas e de que forma foram solucionados através da Abordagem

		Especifique:
sociais / culturais / religiosos	<input type="radio"/>	constrangimento:
		solução:
financeiros	<input type="radio"/>	constrangimento:
		solução:
institucionais	<input type="radio"/>	constrangimento:
		solução:
legais / direitos do uso do solo e da água	<input type="radio"/>	constrangimento:
		solução:
técnicos	<input type="radio"/>	constrangimento:
		solução:
carga de trabalho	<input type="radio"/>	constrangimento:
		solução:
outros	<input type="radio"/>	constrangimento:
		solução:

outros constrangimento:

solução:

Os círculos requerem sempre uma classificação! É possível atribuir a mesma classificação a mais que uma opção, mas nem todos os círculos necessitam que lhes seja atribuído um número. Utilize apenas classificações de 1, 2 ou 3!

1 = muito importante / larga escala
 2 = importante / média escala
 3 = pouco importante / curta escala

Utilize, tanto quanto possível, as colunas ou linhas de especificações/anotações/comentários!

2.1.4 Objectivos e metas

2.1.4.1 Quais os principais objectivos da Abordagem?

.....

.....

.....

.....

.....

Objectivos: não apenas os objectivos dos projectos, mas também os objectivos das iniciativas individuais.

2.1.5 Tomada de decisão

2.1.5.1 Como foram decididas as Técnicas de GSP a implementar?

- apenas pelos utilizadores da terra* (iniciativa própria/ abordagem vertical de baixo para cima)
- principalmente por utilizadores da terra, mas apoiados por especialistas em GSP
- principalmente por especialistas em GSP, com consulta aos utilizadores da terra
- apenas pelos especialistas em GSP (abordagem vertical de cima para baixo)
- por políticos / líderes
- outro (especifique)

Comentários:

.....

.....

.....

Utilizador da terra: *pessoa/entidade que implementa/mantém a conservação da paisagem, incluindo pequenos e grandes agricultores, grupos (por género, idade, estatuto, interesses, etc.), cooperativas, indústrias (ex. exploração mineira), instituições governamentais (ex. organismos florestais do Estado), etc.*

As caixas quadradas devem ser marcadas com um visto! Se "Várias respostas possíveis" não estiver indicado, selecione apenas uma caixa!

Utilize, tanto quanto possível, as colunas ou linhas de especificações/anotações/comentários!

2.1.5.2 Como foram decididos os métodos de implementação da Técnica de GSP?

apenas pelos utilizadores da terra (iniciativa própria/ abordagem vertical de baixo para cima)

principalmente por utilizadores da terra, mas apoiados por especialistas em GSP

principalmente por especialistas em GSP, com consulta aos utilizadores da terra

apenas pelos especialistas em GSP (abordagem vertical de cima para baixo)

por políticos / líderes

outro (especifique)

Comentários:

.....

.....

.....

2.1.6 Processo da Abordagem de GSP

2.1.6.1 Quem concebeu a Abordagem?

especialistas nacionais especialistas internacionais utilizadores da terra Outro:

Se estiveram envolvidos vários agentes, especifique (se necessário, por género, idade, estatuto, etnia, etc.) quem concebeu o quê:

.....

.....

2.1.6.2 Quais foram os órgãos de implementação?

internacional especifique

governo especifique

internacional não especifique

governamental

nacional não governamental especifique

governo local (distrito, município, aldeia, etc.) especifique

comunidade / local especifique

outro especifique

Onde existirem órgãos diferentes com actuações a diversos níveis, explicita os seus papéis nos diversos níveis.

Comunidade/local: os utilizadores da terra por si, sem a intervenção de entidades internacionais, governamentais e não-governamentais.

2.2 Participação

2.2.1 Agentes / grupos alvo

2.2.1.1 Que agentes específicos / grupos alvo estiveram envolvidos?

		Especifique (género, idade, estatuto, etnia, etc.)
utilizadores da terra, individual	<input type="radio"/>
utilizadores da terra, grupos	<input type="radio"/>
especialistas em GSP / consultores agrícolas	<input type="radio"/>
planeadores	<input type="radio"/>
políticos / decisores	<input type="radio"/>
professores / alunos / estudantes	<input type="radio"/>
outro (especifique).....	<input type="radio"/>

2.2.2 Envolvimento dos utilizadores da terra

2.2.2.1 Para as várias fases da Abordagem listadas abaixo, qual foi o principal tipo de envolvimento dos utilizadores da terra / comunidades locais?

Fase	Envolvimento					Especifique quem esteve envolvido e descreva as actividades
	nenhum	passivo	activo			
			pagamento / apoio externo	interactivo	Mobilização pessoal	
Iniciação / motivação	<input type="checkbox"/>	<input type="checkbox"/>	<input type="checkbox"/>	<input type="checkbox"/>	<input type="checkbox"/>
planeamento	<input type="checkbox"/>	<input type="checkbox"/>	<input type="checkbox"/>	<input type="checkbox"/>	<input type="checkbox"/>
implementação	<input type="checkbox"/>	<input type="checkbox"/>	<input type="checkbox"/>	<input type="checkbox"/>	<input type="checkbox"/>
monitorização / avaliação	<input type="checkbox"/>	<input type="checkbox"/>	<input type="checkbox"/>	<input type="checkbox"/>	<input type="checkbox"/>
investigação	<input type="checkbox"/>	<input type="checkbox"/>	<input type="checkbox"/>	<input type="checkbox"/>	<input type="checkbox"/>

Envolvimento das comunidades locais

Passiva: as pessoas participam na medida em que são informadas do que irá acontecer ou que já aconteceu. Também participam através de consulta ou pela resposta a questões, mas não tomam decisões.

Activa: Pagamento / apoio externo: as pessoas participam em troca de alimentos, dinheiro ou outro apoio material e / ou através da formação de grupos para levar a cabo objectivos predeterminados.

Interactivo: as pessoas participam em análises conjuntas (pessoas e projectos), no desenvolvimento de planos de acção e formação institucional e em decisões conjuntas no que concerne ao uso dos recursos.

Mobilização pessoal: as pessoas participam, independentemente de instituições externas, pelas iniciativas que tomam. Estas estabelecem contacto com as instituições externas para acederem a recursos e aconselhamento técnico que necessitem, mas retêm o controlo sobre como os recursos estão a ser usados.

2.2.2.2 Existiram diferenças entre a participação de homens e mulheres?

não sim, poucas sim, moderadas sim, muitas

Se sim, porquê?

Especifique as diferenças:

2.2.2.3 A Abordagem envolveu grupos socialmente e economicamente desfavorecidos?

não sim, pouco sim, moderadamente sim, muito

Se sim, especifique os grupos (género, idade, estatuto, etnia, etc.) e como:

2.3 Financiamento

Esta parte considera todos os custos da Abordagem de GSP, incluindo a implementação da Técnica.

2.3.1 Fontes**2.3.1.1 Qual a percentagem de custos que foram assegurados pelos seguintes contribuidores / doadores?**

Especifique:

instituições internacionais %
governo nacional %
internacional não governamental %
nacional não governamental %
sector privado %
governo local (distrito, município, aldeia, etc.) %
comunidade local / utilizadores da terra %
outro %
		100 %

Fontes: as contribuições em géneros são, na maior parte dos casos, consideradas contribuições da comunidade / nível local

2.3.2 Orçamento

Alguns projectos / programas incluem muitas outras actividades para além da GSP. Por favor, calcule / estime só os montantes dispendidos com a Abordagem de GSP aqui descrita.

2.3.2.1 Indique o orçamento anual para a componente de GSP da Abordagem (formação e extensão, investigação e implementação) (em US\$)

<2,000 2,000-10,000 10,000-100,000 100,000-1,000,000 >1,000,000

2.4 Apoio técnico e promoção

2.4.1 Formação

2.4.1.1 A Abordagem contemplou formação para os utilizadores de terra?

não sim se sim, para quem:
 utilizador da terra técnicos / conselheiros agrícolas outros (especifique)

Se considerar relevante, especifique o género, a idade, o estatuto, a etnia, etc:

Se sim, descreva brevemente que assuntos foram abordados:

Se não, vá para a questão 2.4.2

2.4.1.2 Que tipo de formação foi facultada aos utilizadores de terra?

em contexto de visitas de estudo / de agricultor para agricultor áreas de demonstração reuniões públicas
 trabalho cursos outro (especifique)

2.4.2 Serviços de extensão / aconselhamento

2.4.2.1 Dê um nome ao método usado para o método usado para o serviço de extensão / aconselhamento agrícola e descreva os elementos chave:

nome:

elementos chave: 1.

2.

3.

comentários:

.....

2.4.2.2 Encontram-se o governo ou outros serviços de aconselhamento em condições de assegurarem a continuação das actividades de conservação da terra?

totalmente inadequado inadequado adequado muito adequado

Explique:

.....

2.4.3 Investigação

2.4.3.1 A investigação fez parte da Abordagem?

não sim, pouco sim, moderadamente sim, muito

Se sim, que tipo de investigação foi assumida?

Várias respostas possíveis

sociológica económica / marketing ecológica tecnológica

outro (especifique)

Descreva e indique por quem:

.....

2.4.3.2 A investigação deu-se:

no gabinete no campo ambos

2.5 Apoio material externo / subsídios

2.5.1 Inputs

Subsídio: um subsídio é um instrumento usado pelo Estado ou por actores privados para reduzir os custos de um produto ou aumentar o retorno de uma actividade específica (Kerr, 1994). Pode ser fornecido em dinheiro ou em géneros e serve, geralmente, um propósito específico.

Apoio material externo: Neste contexto, o apoio material externo inclui também o apoio financeiro por parte do governo ou de organizações privadas.

2.5.1.1 As ajudas por área foram concedidas pelo estado, pelo sector privado, etc. (ex. subsídios da EU, compensações)?

não sim Se sim, especifique:

.....

2.5.1.2 Se o trabalho dos utilizadores da terra foi um input substancial, este foi:

voluntário alimentação por trabalho pago em dinheiro recompensado com outro apoio material

Especifique:

2.5.1.3 O que foi financiado da Abordagem e sob que condições?

nenhum input No caso de ter assinalado nenhum input vá para 2.5.1.3

Várias respostas possíveis	especifique os inputs	não financiados ¹	parcialmente financiados	integralmente financiados ²	outro (especifique)
Inputs					
equipamento (maquinaria, ferramentas, etc.)	<input type="checkbox"/>	<input type="checkbox"/>	<input type="checkbox"/>	<input type="checkbox"/>
agrícolas(sementes, fertilizantes, etc.)	<input type="checkbox"/>	<input type="checkbox"/>	<input type="checkbox"/>	<input type="checkbox"/>
material de construção (pedra, madeira, etc.)	<input type="checkbox"/>	<input type="checkbox"/>	<input type="checkbox"/>	<input type="checkbox"/>
infra-estruturas (ruas, escolas, etc.)	<input type="checkbox"/>	<input type="checkbox"/>	<input type="checkbox"/>	<input type="checkbox"/>
outro:	<input type="checkbox"/>	<input type="checkbox"/>	<input type="checkbox"/>	<input type="checkbox"/>
outro:	<input type="checkbox"/>	<input type="checkbox"/>	<input type="checkbox"/>	<input type="checkbox"/>
outro:	<input type="checkbox"/>	<input type="checkbox"/>	<input type="checkbox"/>	<input type="checkbox"/>

Comentários:

.....

¹ custos inteiramente suportados pelos utilizadores da terra

² sem custos para os utilizadores da terra

2.5.2 Crédito**2.5.2.1 Foi, sob a Abordagem, fornecido crédito a actividades de conservação da terra?**não sim Se sim, indique a taxa de juro praticada% por ano e as condições de pagamento:.....
.....Se sim, indique também se os juros foram iguais à ou menores que a taxa de mercado.

Especifique o credor:

2.5.3 Foram algumas instituições locais apoiadas pela Abordagem?*Várias respostas possíveis*não sim, pouco sim, moderadamente sim, muito Se sim, financeiramente através de formação equipamento outro Especifique:.....
.....*Depois de completar a parte 2, verifique, por favor, se deseja acrescentar algo ao sumário fornecido em 2.1.1.2.*

PARTE 3: ANÁLISE DA ABORDAGEM DE GSP

3.1 Métodos de monitorização e avaliação

3.1.1 Procedimentos de monitorização e de documentação

3.1.1.1 Descreva os procedimentos de monitorização:

Várias respostas possíveis

aspectos	tipo		frequência		Por quem?				especifique indicadores
	observações	medições	ad hoc	regular	equipa do projecto	governo	utilizadores da terra	outro	
bio-físicos	<input type="checkbox"/>	<input type="checkbox"/>	<input type="checkbox"/>	<input type="checkbox"/>	<input type="checkbox"/>	<input type="checkbox"/>	<input type="checkbox"/>	<input type="checkbox"/>
técnicos	<input type="checkbox"/>	<input type="checkbox"/>	<input type="checkbox"/>	<input type="checkbox"/>	<input type="checkbox"/>	<input type="checkbox"/>	<input type="checkbox"/>	<input type="checkbox"/>
sócio-culturais	<input type="checkbox"/>	<input type="checkbox"/>	<input type="checkbox"/>	<input type="checkbox"/>	<input type="checkbox"/>	<input type="checkbox"/>	<input type="checkbox"/>	<input type="checkbox"/>
económicos / produção	<input type="checkbox"/>	<input type="checkbox"/>	<input type="checkbox"/>	<input type="checkbox"/>	<input type="checkbox"/>	<input type="checkbox"/>	<input type="checkbox"/>	<input type="checkbox"/>
área tratada	<input type="checkbox"/>	<input type="checkbox"/>	<input type="checkbox"/>	<input type="checkbox"/>	<input type="checkbox"/>	<input type="checkbox"/>	<input type="checkbox"/>	<input type="checkbox"/>
n.º de utilizadores da terra envolvidos	<input type="checkbox"/>	<input type="checkbox"/>	<input type="checkbox"/>	<input type="checkbox"/>	<input type="checkbox"/>	<input type="checkbox"/>	<input type="checkbox"/>	<input type="checkbox"/>
gestão da Abordagem	<input type="checkbox"/>	<input type="checkbox"/>	<input type="checkbox"/>	<input type="checkbox"/>	<input type="checkbox"/>	<input type="checkbox"/>	<input type="checkbox"/>	<input type="checkbox"/>
outro.....	<input type="checkbox"/>	<input type="checkbox"/>	<input type="checkbox"/>	<input type="checkbox"/>	<input type="checkbox"/>	<input type="checkbox"/>	<input type="checkbox"/>	<input type="checkbox"/>
outro.....	<input type="checkbox"/>	<input type="checkbox"/>	<input type="checkbox"/>	<input type="checkbox"/>	<input type="checkbox"/>	<input type="checkbox"/>	<input type="checkbox"/>	<input type="checkbox"/>

Indicadores (exemplos):

- bio-físicos: *escorrência, taxa de erosão*
- técnicos: *desempenho/ funcionalidade da medida de conservação*
- sócio-culturais: *atitude, saúde, género, idade, estatuto, etc*
- económico: *colheitas, rendimento*
- gestão da abordagem: *atribuição de actividades do projecto*

3.1.2 Alterações devido à monitorização e avaliação

3.1.2.1 Houve alterações na Abordagem como resultado da monitorização e avaliação?

não poucas algumas muitas

Quando possível, dê exemplos e explique:

.....

3.1.2.2 Houve alterações na Técnica como resultado da monitorização e avaliação?

não poucas algumas muitas

Quando possível, dê exemplos e explique:

.....

3.2 Análise de impacto

Necessitam de ser fornecidos mais detalhes nos questionário(s) das Técnica(s) de GSP promovidas por esta abordagem. A análise de impacto é crucial para avaliar os investimentos feitos em GSP, contudo muitas vezes as avaliações são pobres e mal documentadas; por favor, forneça tanta informação quanto possível.

3.2.1 Gestão da paisagem**3.2.1.1 A abordagem ajudou os utilizadores da terra a melhorarem a gestão sustentável da paisagem?**

não sim, pouco sim, moderadamente sim, muito

Se sim, especifique os melhoramentos?

.....

.....

Se não, porquê?

.....

O termo abordagem refere-se à implementação de uma actividade particular de conservação, seja do âmbito de um projecto/ programa, num sistema vernacular, ou através da adopção espontânea baseada na iniciativa individual (ver definição na página i).

3.2.2 Socio-económica**3.2.2.1 Esta Abordagem foi adoptada por outros projectos ou utilizadores da terra?**

não sim, poucos sim, alguns sim, muitos

Especifique (ex. onde e quais projectos/ utilizadores da terra?); quantidade (quantos?) e explique:

.....

3.2.2.2 A abordagem melhorou a subsistência/ bem-estar humano?

não sim, pouco sim, moderadamente sim, muito

Se sim, especifique os melhoramentos?

.....

.....

Se não, porquê?

.....

3.2.2.3 A Abordagem melhorou a situação dos grupos socialmente e economicamente marginalizados?

não sim, pouco sim, moderadamente sim, muito

Se sim, especifique os grupos (género, idade, estatuto, etnia, etc.) e os melhoramentos?

.....

Se não, porquê?

3.2.2.4 A Abordagem ajudou a minimizar a pobreza?

não sim, pouco sim, moderadamente sim, muito

Se sim, especifique os melhoramentos?

.....

Se não, porquê?.....

3.2.3 Formação / extensão / aconselhamento agrícola / investigação

3.2.3.1 Quão eficiente foi a formação para os diferentes grupos-alvo?

Em 2.4.1 descreveu a formação fornecida

Grupo-alvo	baixo	suficiente	bom	excelente
utilizadores da terra	<input type="checkbox"/>	<input type="checkbox"/>	<input type="checkbox"/>	<input type="checkbox"/>
especialistas em GSP	<input type="checkbox"/>	<input type="checkbox"/>	<input type="checkbox"/>	<input type="checkbox"/>
consultores agrícolas / formadores	<input type="checkbox"/>	<input type="checkbox"/>	<input type="checkbox"/>	<input type="checkbox"/>
professores	<input type="checkbox"/>	<input type="checkbox"/>	<input type="checkbox"/>	<input type="checkbox"/>
crianças de escola / estudantes	<input type="checkbox"/>	<input type="checkbox"/>	<input type="checkbox"/>	<input type="checkbox"/>
planeadores	<input type="checkbox"/>	<input type="checkbox"/>	<input type="checkbox"/>	<input type="checkbox"/>
políticos / decisores	<input type="checkbox"/>	<input type="checkbox"/>	<input type="checkbox"/>	<input type="checkbox"/>
outro (especifique)	<input type="checkbox"/>	<input type="checkbox"/>	<input type="checkbox"/>	<input type="checkbox"/>
.....				

Explique:

.....

3.2.3.2 Qual a eficiência da extensão/ aconselhamento agrícola para os diferentes grupos-alvo?

Em 2.4.1 descreveu a extensão/ aconselhamento agrícola

Grupo-alvo	baixo	suficiente	bom	excelente
utilizadores da terra	<input type="checkbox"/>	<input type="checkbox"/>	<input type="checkbox"/>	<input type="checkbox"/>
políticos / decisores	<input type="checkbox"/>	<input type="checkbox"/>	<input type="checkbox"/>	<input type="checkbox"/>
planeadores	<input type="checkbox"/>	<input type="checkbox"/>	<input type="checkbox"/>	<input type="checkbox"/>
professores	<input type="checkbox"/>	<input type="checkbox"/>	<input type="checkbox"/>	<input type="checkbox"/>

Grupo-alvo	baixo	suficiente	bom	excelente
técnicos / especialistas de conservação	<input type="checkbox"/>	<input type="checkbox"/>	<input type="checkbox"/>	<input type="checkbox"/>
crianças de escola/ estudantes	<input type="checkbox"/>	<input type="checkbox"/>	<input type="checkbox"/>	<input type="checkbox"/>
outro (especifique).....	<input type="checkbox"/>	<input type="checkbox"/>	<input type="checkbox"/>	<input type="checkbox"/>

Explique:

.....

.....

3.2.3.3 Qual a eficiência da investigação em contribuir para a eficácia da abordagem?

nada pouca moderada muita

Explique:

.....

3.2.4 Direitos de propriedade, direitos de uso da terra / água e legislação

3.2.4.1 Em que medida os direitos de propriedade e de uso da terra e da água ajudam ou dificultam a implementação da Abordagem*?

ajuda: baixa moderada elevada
 esconde: baixa moderada elevada
 nenhuma

Explique:

.....

.....

** Assegure-se que esta informação é retirada de 2.1.3.2*

3.2.4.2 Se os direitos de propriedade e de uso da terra e da água dificultaram as actividades de conservação, em que medida a Abordagem reduziu este problema?

de modo nenhum baixo moderado elevado

Explique:

.....

Se ‘de modo nenhum’ ou ‘baixo’, poderá o problema ser ultrapassado num futuro próximo? provável improvável

Explique:

.....

.....

3.2.5 Subsídios

3.2.5.1 Se foram utilizados subsídios, é esperado algum impacto a longo prazo na implementação da GSP?

Impacto positivo a longo prazo

nenhum baixo moderado elevado

Impacto negativo a longo prazo

nenhum baixo moderado elevado

Explique (ex. em quem):

.....

.....

Subsídio: *um subsídio é um instrumento usado pelo Estado ou por actores privados para reduzir os custos de um produto ou aumentar o retorno de uma actividade específica (Kerr, 1994). Pode ser fornecido em dinheiro ou em géneros e serve, geralmente, um propósito específico.*

3.3 Notas conclusivas

As notas conclusivas devem centrar-se na Abordagem descrita neste documento. As notas conclusivas das Técnicas de GSP associadas a esta Abordagem devem ser feitas em questionários separados das Técnicas de GSP.

3.3.1 Geral

3.3.1.1 Qual foi a principal motivação do utilizador da terra para implementar a GSP?

- produção Comente:
- aumentar os lucros, melhorar o rácio custo-benefício Comente:
- normas e regulamentos (legal) / por imposição Comente:
- prestígio/ pressão social Comente:
- pagamentos / subsídios Comente:
- redução da carga de trabalho Comente:
- integração em movimento / projecto / grupo / redes Comente:
- consciência ambiental, moral, saúde Comente:
- incremento do bem-estar e dos meios de subsistência Comente:
- estética Comente:
- outra (especifique): Comente:
- outra (especifique): Comente:

3.3.1.2 Podem os os utilizadores da terra continuar as actividades da Abordagem sem apoios (sustentabilidade)?

não sim incerto

Se não ou incerto, especifique e comente:

.....

.....

.....

.....

.....

.....

.....

Se sim, descreva como:

.....

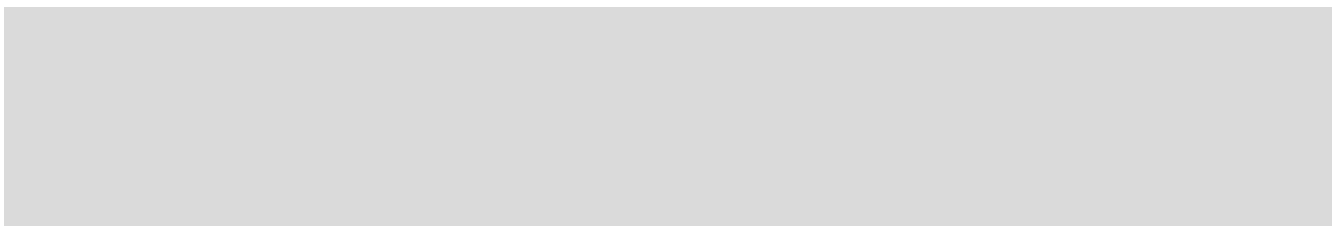
.....

.....

.....

3.3.2 Refira os pontos fortes / vantagens da Abordagem e como é que podem ser sustentadas / valorizadas?

Pontos fortes / vantagens	Como podem ser sustentadas/ valorizadas?
na sua opinião	
1)
.....
.....
2)
.....
.....
3)
.....
.....
4)
.....
.....
5)
.....
.....
na visão dos utilizadores da terra	
1)
.....
.....
2)
.....
.....
3)
.....
.....
4)
.....
.....
5)
.....
.....
.....



3.3.3 Refira os pontos fracos / desvantagens da Abordagem e as formas como estes podem ser ultrapassados.

Pontos fracos / desvantagens	Como podem ser ultrapassados?
na sua opinião	
1).....
.....
.....
2).....
.....
.....
3).....
.....
.....
4).....
.....
.....
5).....
.....
.....
na opinião dos utilizadores da terra	
1).....
.....
.....
2).....
.....
.....
3).....
.....
.....
4).....
.....
.....
5).....
.....
.....
.....
.....

ANEXO 1

Refira os nomes dos restantes especialistas em GSP que contribuíram para o preenchimento do questionário. Note que em QA1 o principal responsável necessita de ser identificado.

Apelido / Sobrenome	Nome próprio	Instituição, morada, fax, tel., e-mail
.....
.....
.....
.....

Documentação Disponível

Refira todas as referências, relatórios, manuais técnicos, vídeos, materiais de formação, etc. e contactos (individuais ou de projectos com morada) que se relacionem a Abordagem que descreveu:

Referências / relatórios: título, autor, ano	Onde estão disponíveis / custos
.....
.....
.....
.....
.....
.....

Pessoa de contacto / instituição envolvida nesta Abordagem:

Apelido / Sobrenome	Nome próprio	Instituição, morada, fax, tel., e-mail
.....
.....
.....
.....

