

WOCAT

KORUMA YAKLAŞIMLARINA VE TEKNOLOJİLERİNE KÜRESEL BAKIŞ
WORLD OVERVIEW OF CONSERVATION APPROACHES AND TECHNOLOGIES

Su ve Toprak Korumanın Değerlendirilmesi ve Belgelenmesi İçin Bir Çerçeve

A Framework for
Documentation and Evaluation of
Soil and Water Conservation

YAKLAŞIMLAR APPROACHES

B
temel
basic

WOCAT Anketi
2007 Gözdengeçirmesi
WOCAT Questionnaire
Revised 2007

Yaklaşım Kodu Approach Code					
QA					
	Ülke kodu country code		Ardışık sayı consecutive number		

WOCAT

Su ve Toprak Korumanın Değerlendirilmesi ve Belgelenmesi İçin Bir Çerçeve

A Framework for
Documentation and Evaluation of
Soil and Water Conservation



Sürdürülebilir arazi yönetimi (SAY) çerçevesinde,

WOCAT'ın vizyonu, arazinin ve üzerindeki canlıların, sürdürülebilir arazi yönetimi hakkındaki bilginin artırılması ve paylaşılması yoluyla iyileştirilebileceğidir.

WOCAT'ın misyonu, sürdürülebilir arazi yönetiminde özellikle toprak ve su korumasıyla (TSK) ilgili olarak, karar üretme ve yenilikçi buluş süreçlerini desteklemektedir. Bu şu yollarla yapılır:

- paydaşları ilişkilendirme
- deneyimlerin analizi ve sentezi ile yönelimin belirlenmesi
- kapasite ve bilginin artırılması
- bilginin belgelenmesi, izlenmesi, değerlendirilmesi, paylaşılması ve kullanılması için standartlaştırılmış araçların geliştirilmesi ve uygulanması

WOCAT'ın hedef grubu şu özellikteki TSK uzmanlarıdır;

- arazi ölçeğinde, ziraat danışmanları, proje yürütücüleri ve arazi kullanıcıları
- ulusal-yerel ölçekte, planlamacılar, proje tasarımcıları, karar yapıcılar, araştırmacılar,
- bölgesel ve küresel ölçekte, uluslararası program planlayıcılar, bağış yapanlar.

Within the framework of sustainable land management (SLM),

WOCAT's vision is that land and livelihoods are improved through sharing and enhancing knowledge about sustainable land management.

WOCAT's mission is to support innovation and decision-making processes in sustainable land management, particularly in connection with soil and water conservation (SWC). This is done by:

- connecting stakeholders,
- analysing and synthesising experiences and setting direction,
- enhancing capacity and knowledge,
- developing and applying standardized tools for documenting, monitoring, evaluating, sharing and using knowledge

WOCAT's target group is SWC specialists:

- at the field level, including agricultural advisors, project implementers, land users,
- at the (sub-)national level, including planners, project designers, decision makers, researchers,
- at the regional and global levels, including international programme planners, donors.

Düzenleme: Başlangıç yılı; 1994; Sayısız katkı yapanlarla geliştirilip gözden geçirilmiştir. Son şekli düzenleyen grup: Hanspeter Liniger, Gudrun Schwilch, Godert van Lynden, Will Critchley, Mats Gurtner and Rima Mekdaschi Studer

Editing: Year of initiation: 1994; developed and revised with uncountable contributors. Editing group of latest version: Hanspeter Liniger, Gudrun Schwilch, Godert van Lynden, Will Critchley, Mats Gurtner and Rima Mekdaschi Studer

Koordinasyon: Coordination: Hanspeter Liniger

Karikatür ve şekiller: Cartoons & Figures: Karl Herweg, Mats Gurtner

Son okuma: Proof-reading: Ted Wachs, Marlène Thibault

Sayfa Düzeni: Layout: Mats Gurtner

Türkçe çeviri: DESIRE Projesi Türkiye grubundan Sanem Açıkalin, Faruk Ocakoğlu.

Turkish translation: Sanem Açıkalin, Faruk Ocakoğlu from the Turkish partnership of the DESIRE Project.

Copyright © 2007 WOCAT

Koordinasyon: Coordination: **WOCAT Küresel Yönetim**

WOCAT Global Management

CDE - Centre for Development and Environment, Bern, Switzerland;

FAO - Food and Agriculture Organization of the United Nations, Rome, Italy;

ISRIC - International Soil Reference and Information Centre, Wageningen, Netherlands;

İletişim Adresi: Contact address:

WOCAT, CDE, Hallerstrasse 10, 3012 Bern, Switzerland,

Tel +41 31 631 88 22, Fax +41 31 631 85 44, e-mail: wocat@giub.unibe.ch

<http://www.wocat.net>

Ankete giriş

Introduction to the questionnaire

Bu alıştırmamızın nihai amacı TSK etkinliğini arazi deneyimlerinin analiziyle iyileştirmektir. Bunu gerçekleştirmek için, başarılı TSK deneyimlerinin-projelerle tanıtılmış olanlar ya da geleneksel sistemde bulunanlar- ardında yatan deneyimlerin daha iyi anlaşılmasına ihtiyaç duymaktayız.

Şu halde yalnızca “başarılı” örneklerin değil, kısmen de başarısız olduğu düşünülen örneklerin de analiz edilmesi gereklidir. Başarısızlığın nedenleri analizlerimizde eşit ölçüde önemlidir.

The ultimate goal of this exercise is to improve the effectiveness of SWC by analysing field experience. To achieve this, we need to obtain a better understanding of the reasons behind successful experience with SWC – be it introduced by projects or found in traditional systems.

It is necessary to analyse not only so-called “successful” examples, but also those which may be considered – at least partially – a failure. The reasons for failure are equally important for our analysis.

TSK değerlendirmesi için bir çerçeve

A framework for the evaluation of SWC

WOCAT çerçevesindeki **Toprak ve Su Koruma (TSK)**, “Bozunmadan etkilenmiş ya da bozunmaya yatkın alanlarda, arazinin koruma kapasitesini koruyan ya da arttıran yerel ölçekteki etkinlikler” olarak tanımlanır. TSK, toprak erozyonu, tıkızlaşması ve tuzlanmasının azaltılması veya önlenmesini; toprak suyunun korunması veya drenajını; toprak verimliliğinin korunması veya iyileştirilmesi vb. kapsar.

WOCAT yöntemi, başlangıçta, erozyona yatkın alanlarda, başlıca toprak erozyonu ve verimlilik azalmasına odaklanmak üzere tasarlandı. Ancak, uygulanması ve gelişmesi sırasında, kullanıcılar diğer arazi bozunum tiplerinin –tuzlanma, tıkızlaşma vb- de yonteme eklenmesini istediler. Bu yüzden tanım genişledi; ancak yöntem bu ek fiziksel ve kimyasal bozunma tiplerinin bütün yonlerini kapsamayabilir.

Soil and Water Conservation (SWC) in the context of WOCAT is defined as: activities at the local level which maintain or enhance the productive capacity of the land in areas affected by or prone to degradation. SWC includes prevention or reduction of soil erosion, compaction and salinity; conservation or drainage of soil water; maintenance or improvement of soil fertility, etc.

The WOCAT methodology was originally designed to focus mainly on soil erosion and fertility decline in erosion-prone areas. However, during development and application of the methodology users asked to include other land degradation types such as salinization, compaction, etc. The definition has therefore been broadened, but the methodology may not fully cover all aspects of these additional physical and chemical degradation types.

Üç Anket

Three questionnaires

WOCAT TSK’yu analiz etmek ve değerlendirmek üzere 3 anketlik bir anket takımı geliştirdi.

- TSK Teknolojileri üzerine bir anket (QT)
- TSK Yaklaşımları üzerine bir anket (QA)
- TSK Haritası üzerine bir anket (QM)

WOCAT has developed a set of three questionnaires to analyse and evaluate SWC:

- Questionnaire on SWC Technologies (QT)
- Questionnaire on SWC Approaches (QA)
- Questionnaire on the SWC Map (QM)

TSK Teknolojileri üzerine anket (QT): QT şu sorularla ilgilenir: teknolojinin özellikleri nelerdir; nerede kullanılır (doğal ve insani ortam). Anket 3 ana bölümden oluşur: 1. Genel bilgi, 2. TSK Teknolojisinin özellikleri, 3. TSK Teknolojisinin analizi.

Bir TSK Teknolojisi aşağıdaki kategorilere ait TSK önlemlerinden bir yada daha fazlasından oluşur.

- Tarıma ilişkin (nöbetleşe ekim, kontür sürüm, malçlama vb)
- Bitkisel (ağaçlandıma, ot engelleri, çayır şeritleri vb.)
- Yapısal (dereceli banklar ve bentler, seviye terası vb)
- Yönetmel (arazi kullanım değişimi, alan kapatma, devirsel otlatma)

Tamamlayıcı ve dolayısıyla birbirini destekleyici şekilde yapılacak bu önlemlerin kombinasyonları da TSK Teknolojisinin parçasıdır. Teknolojilerin tanımlama kriteri ve örnekleri, TSK Teknolojileri “temel” (s. QT1-QT7)’deki ankette verilmektedir.

Questionnaire on SWC Technologies (QT): QT addresses the following questions: **what** are the specifications of the technology, and **where** is it used (natural and human environment). The questionnaire consists of three main parts: 1. General information; 2. Specification of SWC Technology; 3. Analysis of SWC Technology.

A **SWC Technology** consists of one or more SWC measures belonging to the following categories:

- **agronomic** (eg intercropping, contour cultivation, mulching),
- **vegetative** (eg tree planting, hedge barriers, grass strips),

- **structural** (eg graded banks or bunds, level bench terrace),
- **management** (eg land use change, area closure, rotational grazing).

Combinations of above measures which are complimentary and thus enhance each other, are part of a SWC Technology.

Criteria for identification and examples of technologies are given in the Questionnaire on SWC Technologies "basic" on page QT1 and QT7.

TSK Yaklaşımlar anketi (QA): QA, hangi uygulamalar yapıldı ve kim yaptı sorularıyla ilgilenir. Bu da üç ana bölümden oluşur: 1. Genel bilgi, 2. TSK Yaklaşımının özellikleri, 3. TSK Yaklaşımının analizi.

Bir TSK yaklaşımı, bir TSK Teknolojisini uygulamak ve geliştirmenin ve daha sürdürülebilir toprak ve su kullanımının gerçekleştirilmesinde onu desteklemenin yollarını ve araçlarını tanımlar. Bir "TSK Yaklaşımı" –WOCAT tarafından tanımlandığı şekliyle- ister resmi bir proje/program, bir iç sistem olsun isterse daha sürdürülebilir toprak ve su kullanımına doğru bir çiftçilik sistemindeki değişiklikler olsun, özel bir TSK etkinliğini anlatır. Bir TSK Yaklaşımı şu elemanlardan oluşur: **Bütün katılımcılar** (politika yapımcılar, yöneticiler, uzmanlar, teknisyenler, arazi kullanıcıları, yan, her seviyedeki aktörler), **girdiler ve araçlar** (mali, malzeme, mevzuat vb) ve **bilgi** (teknik, bilimsel, pratik). Bir yaklaşım, tek çiftlikten topluluk seviyesine kadar, uç hizmet/danışma sistemi, bölgesel veya ulusal yönetim veya politika ölçeğinde ve hatta uluslararası çerçeveye kadar **farklı müdahale seviyeleri** içerebilir. Proje ve programlarla tanımlanan TSK etkinliklerine ek olarak WOCAT, içsel TSK önlemlerini ve TSK Teknolojilerinin doğaçlama sahiplenilmesini ve uyarlamalarını içerir. **Bir proje durumunda, kendimizi projenin TSK ile doğrudan ya da dolaylı olarak ilişkili elemanları ile sınırlandırıyoruz.**

The **questionnaire on SWC Approaches (QA):** QA addresses the questions of **how** implementation was achieved and **who** achieved it. It is also made up of three main parts: 1. General information; 2. Specification of SWC Approach; 3. Analysis of SWC Approach

A **SWC Approach** defines the ways and means used to promote and implement a SWC Technology and to support it in achieving more sustainable soil and water use. A 'SWC Approach' - as defined by WOCAT - refers to a particular SWC activity, be it an official project/programme, an indigenous system, or changes in a farming system towards more sustainable soil and water use. A SWC Approach consists of the following elements: **All participants** (policy-makers, administrators, experts, technicians, land users, i.e. actors at all levels), **inputs and means** (financial, material, legislative, etc.), and **know-how** (technical, scientific, practical). An approach may include different **levels of intervention**, from the individual farm, through the community level, the extension / advisory system, the regional or national administration, or the policy level, to the international framework. Besides SWC activities introduced through projects or programmes, WOCAT includes indigenous SWC measures and spontaneous adoptions or adaptations of SWC Technologies. **In the case of a project, we restrict ourselves to those elements within the project that are directly or indirectly relevant to SWC.**

TSK Haritası konusundaki anket (QM): QM, problemlerin ve tedavinin nerede olduğu ile ilgilenir. Şu bölümlere ayrılmıştır: 1. Genel bilgi, 2. Arazi kullanımı, 3. Toprak bozunumu, 4. Toprak ve Su Koruma, 5. Toprak verimliliği

The **questionnaire on the SWC Map (QM):** QM addresses the question of **where** problems and their treatments occur. It is split up into: 1. General information; 2. Land use; 3. Soil degradation; 4. Soil and water conservation; 5. Soil productivity

Üç anket (QT, QA, QM) birbirini tamamlar. Anketlerden sağlanan bilgi TSK'nın geliştirilmesi ve değerlendirilmesi için bir bilgi temeli / veri tabanı oluşturacaktır. Analiz ve değerlendirme süreci bu bilgiye ve TSK uzmanları ile bütün dünyanın TSK uygulayıcılarından oluşan çekirdek grupların sağladığı bilgiye dayanacaktır.

The three questionnaires (QT, QA, QM) complement each other. The information obtained from the questionnaires will provide an information base / database for the development and evaluation of SWC. The analysis and evaluation process is based on this information and on the knowledge provided by core groups of SWC specialists and the world community of SWC implementers at large.

Temel anket ve modüller

WOCAT, farklı kullanıcı gruplarının ihtiyacını karşılamak üzere modüler bir anket sistemi geliştirdi. Teknoloji ve yaklaşımlar hakkındaki 'temel anket' sürdürülebilir arazi kullanımı (SAK) konusundaki anahtar soruları içerir, bunlar WOCAT yönteminin temelidir.

Çerçeve esneklik ve ek konulara (standartlaştırılmış WOCAT anketlerinde içerilmeyen) açıktır: Özgün ilgi ve ihtiyaçlara göre (örneğin 'biyo-çeşitlilik', 'karbon tutumu' üzerine modüller) başka modüller eklenebilir. Ek modüllerin gerçekleştirilmesi, WOCAT'ın işbirliğine güvenen ilgili ortakların girişimine bağlıdır.

The basic questionnaire and the modules

WOCAT has developed a modular questionnaire system in order to meet the needs of different user groups. The "basic questionnaires" on technologies and approaches contain the key questions on sustainable land management (SLM), they are the foundation of the WOCAT methodology.

The framework is flexible and open for additional topics (not covered in the standardised WOCAT questionnaires): further modules can thus be added according to specific interests and needs, e.g. modules on "Biodiversity", "Carbon sequestration", etc. The realisation of additional modules depends on the initiative of interested partners, who can count on the collaboration of WOCAT.



Lütfen anketi doldurmadan önce bu notları okuyunuz!

Please read these notes before filling out the questionnaire!

- Anketin, TSK Teknolojisinin detaylarını (teknik, mali ve sosyo-ekonomik) bilen farklı geçmiş ve uzmanlığa sahip **TSK uzmanları takımı** tarafından doldurulması önerilir.
- It is recommended that the questionnaire be filled in by a **team of SWC specialists** with different backgrounds and experiences who are familiar with the details of the SWC Technology (technical, financial, socio-economic).
- **Bu anketteki sayfa sayısının cesaretinizi kırmasına izin vermeyin!** Bazı yerlerde bilgiyi elde etmek kolay olacaktır; ancak diğer bölümlerde sağlam veriler olmayabilir. Bu son durumda mesleki yargınızı kullanarak en iyi tahmini elde etmeye çalışın.
- **Don't let the number of pages in this questionnaire discourage you!** In some places the information will be simple to obtain, but in other sections there may be no hard data available. In this latter case, we ask you to provide a best estimate, based on your professional judgment.
- Anketteki **gölgeli bölümler** doldurulacak sorulardır; gölgeli olmayan bölümler açıklamalar ya da örneklerdir.
- **Shaded parts** in the questionnaire are questions to be filled in, **not shaded parts** are explanations or examples.
- Bütün soruları doldurun. Eğer bilgi sağlanamıyorsa ya da belli sorular uygulanabilir değilse "n/a"yı işaretleyin. Bütün belge boyunca aşağıdaki bilgilerin geçerli olduğuna dikkat ediniz:
- Fill all questions. If information is not available or if certain questions are not applicable always indicate "n/a". Please note that throughout the document the following is valid:

Kare kutular mutlaka işaretlenmelidir! Eğer 'birkaç yanıt mümkündür' diye gösterilmediyse yalnız bir kutuyu işaretleyin.
Square boxes must be ticked! If 'Several answers possible' is not indicated tick only one box!
Belirt/işaretle/yorumla kolonu veya satırından mümkün olduğunca yararlanın!
Make use of the specify/remark/comments column or line as much as possible!

Çemberler daima derecelendirilmelidir! Aynı derece birden fazla seçeneğe verilebilir; ancak her çembere bir sayı vermek gerekmez. Yalnızca 1, 2 ve 3 derecelerini kullanınız.
Circles always require ranking! It is possible to give more than one option the same rank, but not necessarily all circles need to be given a number. Use only ranks 1, 2 or 3!
 1 = çok önemli / geniş yayımlı / very important / large extent
 2 = önemli / orta yayımlı / important / medium extent
 3 = az önemli / az yayımlı / less important / little extent

- **Mevcut belgelerden yararlanınız ve veri kalitesini iyileştirmek için diğer TSK uzmanlarının ve arazi kullanıcılarının görüşlerini araştırınız. Bu anketi kendi TSK etkinliğiniz için bir değerlendirme aracı olarak kullanınız. Sonuçların kalitesinin tamamen sizin yanıtlarınızın kalitesine dayandığını hatırlayınız.**
- **Make use of existing documents and seek advice from other SWC specialists and land users as much as possible in order to improve the quality of the data. Use this questionnaire as an evaluation tool for your SWC activities. Remember that the quality of the results entirely depends on the quality of your answers.**
- Yanıtlar için yeterince boş yer yoksa, anketin sonundaki boş sayfaları kullanınız. Kesin soru numarasını göstermek üzere ankette bir dipnot oluşturunuz. Lütfen teknik çizimler, **fotoğraflar, tanımlar, referanslar** da ekleyiniz.
- If you do not have enough space for answers, use the empty pages at the end of the questionnaire. Please make a footnote in the questionnaire to indicate the exact question number. Please also attach good technical **drawings, photographs descriptions**, references, etc.
- Her yaklaşım için bir anket doldurulmalıdır. Bu ankete bir kod vermeyi unutmayın (Bu belgenin kapak sayfasına ve sayfa QA1'e bakınız)
- One questionnaire has to be filled out for each approach. Do not forget to give this questionnaire a code (see cover page of this document and page QA 1).
- Bir yaklaşım bir (ya da birkaç) TSK Teknolojisi ile ilişkilendirilmelidir.
- An approach should be linked with one (or several) SWC Technology (ies).
- Bir teknoloji anketi ve bununla ilişkili bir yaklaşım anketi birlikte, seçilmiş bir alandaki bir vaka çalışmasını tanımlarlar.
- A Questionnaire on Technologies and a corresponding Questionnaire on Approaches together describe a case study within a selected area
- Lütfen anketi **dikkatli ve okunaklı** doldurunuz.
- Please fill out the questionnaire **carefully and legibly**.
- **Lütfen bilgiyi WOCAT online veritabanına giriniz, www.wocat.net/databs.asp'ye bakınız.**
- **Please enter the information in the WOCAT online database, see www.wocat.net/databs.asp**

İçindekiler

Contents

Bölüm Part	Sorular Questions	Sayfa Page
1	Genel Bilgi General information	
	1.1 Katkı yapan TSK uzman(lar)ı Contributing SWC specialist(s)	QA1
	1.2 TSK Yaklaşımının kısa tanımı Brief identification of SWC Approach	QA2
	1.3 Alan bilgisi Area information	QA3
2	TSK Yaklaşımının Özelliği Specification of SWC Approach	
	2.1 Tanımlama, amaçlar, işlem Description, objectives, operation	QA5
	2.2 Katılım Participation	QA12
	2.3 Finansman Financing	QA14
	2.4 Teknik destek ve teşvik Technical support and promotion	QA15
	2.5 Mali / malzeme desteği Financial / material support	QA17
3	TSK Yaklaşımının Analizi Analysis of SWC Approach	
	3.1 İzleme ve değerlendirme için yöntemler Methods for monitoring and evaluation	QA19
	3.2 Etki analizi Impact analysis	QA21
	3.3 Sonuçlar Concluding statements	QA27
Ek Annex	Belgeleme Documentation	
	A1: Mevcut belgeler Available documentation	QA31
	A2: Anketin değerlendirmesi Evaluation of the questionnaire	QA32
	A3: Ek bilgi Additional information	QA33

BÖLÜM 1: GENEL BİLGİ

PART 1: GENERAL INFORMATION

Bölüm 1 toprak ve su koruma yaklaşımının uygulandığı alan ve yaklaşımı uygulayan insanlar hakkında bilgi edinmek için tasarlanmıştır.

Part 1 is designed to obtain information about the area where the soil and water conservation approach was used, and about the people who used the approach.

1.1 Katkı yapan TSK uzman(lar)ı Contributing SWC specialist(s)

Bu belgenin ilk sayfasındaki anket kodunu doldurunuz.

Eğer bir kaç TSK uzmanı söz konusu ise, asıl kişinin adını ve kurumunu aşağıya yazın; diğer kişilerin ayrıntılarını EK'e (sayfa EK A1) ekleyin.

Fill in the Questionnaire Code on the first page of this document.

If several SWC specialists are involved, write the name of the main person and his / her institution below and add the other person(s) details in the Annex (page Annex A1)

Soyadı Last name / surname:	Ad(lar)ı First name(s):	kadın female erkek male
.....	
Şimdiki kurum ve adresi: Current institution and address:		
Kurum adı: Name of institution:		
Kurumun adresi: Address of institution:		
Posta Kodu: Postal Code:	Şehir City:	
.....	
Devlet veya Eyalet: State or District:	Ülke: Country:	
.....	
Tel:	Fax:	E-mail:
Sürekli adres: Permanent address:		
Posta Kodu: Postal Code:	Şehir: City:	
.....	
Devlet veya Eyalet: State or District:	Ülke: Country:	
.....	

Lütfen, atf yapılan kurum, proje vb'nin bu bilginin WOCAT tarafından kullanılması ve yayılmasına bir itirazı olmadığını doğrulayınız.

Please confirm that institutions, projects, etc. referred to, have no objections to the use and dissemination of this information by WOCAT.

Tarih: Date:

İmza: Signature:

1.2 TSK Yaklaşımının özlü tanımı (sayfa i'deki tanıma bakınız)**Brief identification of SWC Approach** (see definition on page i)

Ülke: Country:

Yaklaşım kodu

--	--	--	--	--	--

Approach code:

Yaklaşım kodu: Kutular 1-3: ülke kodu; kutular 4-6: ardışık sayı; anket bilgisi veri tabanına girilirken tanımlanacak.

*Approach code: boxes 1-3: country code; boxes 4-6: consecutive number; will be defined when entering questionnaire information in the database***1.2.1 TSK yaklaşımının yaygın adı: Common name of SWC Approach:**

İlgili teknoloji (QT) için kullanılan aynı adı kullanmayınız; yaklaşımın ana özelliğini isimlendirmeye çalışın (proje/program/girişimin adı, kullanılan uygulama/hizmet/promosyonun adı...)

*Do not use exactly same name as used for the corresponding Technology (QT), try to name the main characteristic of the approach (name of project/programme/initiative, name of implementation / extension / promotion method used,)***1.2.2 Yerel veya diğer ad(lar) (dili ile beraber): Local or other name(s) (with language)****1.2.3 Bu yaklaşımla geliştirilen başlıca TSK Teknolojilerinin ayrı WOCAT anketlerinde tanımlanması gerekir. Bu TSK Teknolojilerini ve yazarlarını belirtiniz.****The major SWC Technologies promoted by this approach need to be described in separate WOCAT questionnaires. Indicate these SWC Technologies and the authors.**

WOCAT önce Teknoloji anketini doldurmanızı ve sonra yaklaşımın tamamamlanmasından belgelenecek teknolojiye odaklanmanızı önerir.

WOCAT recommends that you first fill in the technology questionnaire and that you focus the description of the approach to the technology/ies documented.

Teknoloji adı Name of technology:	Yazar Author:	Anket kodu Questionnaire code:
1.	QT ___ ___
2.	QT ___ ___
3.	QT ___ ___

1.2.4 Yaklaşım aşağıdakilerden hangisine yoğunlaşmıştır**Did the approach concentrate:**Sadece TSK'ya
on SWC onlydiğer etkinliklerle beraber başlıca TSK'ya
mainly on SWC with other activitiesbaşlıca diğer etkinliklere
mainly on other activities

Diğer etkinlikler için anahtar sözcükler veriniz: Give keywords for the other activities:

 Kare kutular mutlaka işaretlenmelidir! Eğer 'birkaç yanıt mümkündür' diye gösterilmediyse yalnız bir kutuyu işaretleyin.*Square boxes must be ticked! If 'Several answers possible' is not indicated tick only one box!***Belirt/işaretle/yorumla kolonu veya satırından mümkün olduğunca yararlanın!****Make use of the specify/remark/comments column or line as much as possible!**

WOCAT kendini TSK ile ilgili yaklaşımlardaki bileşenlerle sınırlandırır.

WOCAT restricts itself to those elements within the approach that are relevant to SWC (see Introduction on page i).

1.3 Alan bilgisi

Area information

Daha önce bu yaklaşım altında uygulanmış TSK Teknolojileri anketi doldurduysanız, orada sayfa QT2'deki bilgiye değininiz.

If you have already filled out questionnaires on SWC Technologies that were implemented under this approach, refer to the information given there on page QT 2.

1.3.1 TSK Yaklaşımının uygulandığı alanı tanımlayınız

Define the area where the SWC Approach has been (or is still being) **implemented**

Ülke/İl: State/Province: Bölge/alt bölge: Region/subregion:

Toplam TSK yaklaşım alanı: Total SWC Approach area: km²

Yorumlar: Comments:

TSK Yaklaşım alanı:

TSK Teknolojisini de içeren TSK Yaklaşımının kullanıldığı ve uygulandığı alan. Yaklaşım alanı sıklıkla yönetsel birimler, insan kökenli özellikler veya su havzası sınırları temelinde tanımlar. Bu yüzden teknoloji alanından (özel bir teknolojinin halen uygulandığı alanı tanımlar; bkz. QT2) farklıdır.

SWC Approach area:

The area where the SWC Approach including its SWC Technology (-ies) is already used and implemented. Approach area often is defined based on administrative units, anthropogenic characteristics or catchments boundaries, thus it differs from technology area (defined as the area where a particular technology is actually applied, see QT 2).

Yaklaşım alanı merkezinin enlem ve boylamını veriniz ya da TSK alanını belirtmek üzere dış sınırlarını gösteriniz. Bir GoogleEarth .kmz kütüğü (yer işareti ya da polygon içeren) sağlamak ta mümkündür.

Provide the coordinates in latitude and longitude of the centre of the approach area, or indicate outline boundary to delineate the SWC area. It is as well possible to provide a GoogleEarth .kmz file (containing a 'placemark or a 'polygon').

Orta enlem: _____ Orta boylam: _____

Centre latitude: _____ Centre longitude: _____

Köşe koordinatları ya da GoogleEarth kütüğü: Outline points or GoogleEarth file: _____

GoogleEarth: ücretsiz sürümü <http://earth.google.com/>

GoogleEarth: download free version from <http://earth.google.com/>

1.3.2 Yaklaşım şeklini gösteren fotoğraflar veriniz.**Provide photos showing impressions of the approach**

Paydaşları birbiriyle etkileşirken / uygularken / eğitimde vb. gösteriniz.

En azından iki fotoğraf sağlayınız. Verilen her fotoğraf için açıklama (tanımlama) gereklidir!

Fotoğraflar yüksek kaliteli olmalıdır. Dijital fotoğraflar için mümkün olan en yüksek çözünürlük gereklidir.

Show stakeholders interacting with each other / implementing / in training, etc...

Provide at least two photos. Explanation (description) is required for each photo submitted!

Photos should be of high quality. Highest possible resolution is required for digital photos.

Fotoğrafın açıklaması:**Explanation of photo:**

Tanım: Description:

.....

.....

.....

.....

Yer: Location:

.....

Yöre/Bölge/Devlet:

Distr./Prov./State:

Tarih: Date:

Yazar: Author:

Adres: Address:

.....

Gönderilen her fotoğraf için aynı bilgiyi veriniz.

Provide the same information for each photo submitted!

BÖLÜM 2: TSK YAKLAŞIMININ ÖZELLİKLERİ

PART 2: SPECIFICATION OF SWC APPROACH

Bu ve sonraki bölümlerde sizden TSK yaklaşımı ile ilgili kesin bilgiler vermeniz istenmektedir. Bu yaklaşım ayrı bir Teknoloji anketinde siz ya da bir meslektaşınızın tanımladığı bir ya da daha fazla TSK Teknolojisini kullanmıştır.

In this and subsequent sections you are asked to provide precise information about the SWC Approach. This approach utilised one or more SWC Technologies which you, or a colleague, are to describe in detail in a separate Technology Questionnaire (QT).

Tüm TSK önlemleri formal proje veya programlarla oluşturulmadığından, bu bölümleri kuralsız bir yaklaşımı (Örneğin, geleneksel/yerel teknolojilerin uygulanması) tanımlamak için kullanabilirsiniz. Bu durumda bölüm 2.1.2'yi boş bırakabilirsiniz, ancak diğerlerini cevaplamaya çalışın.

As not all SWC is achieved by means of formal projects or programmes, you may also use these sections to describe an informal approach, eg the implementation of traditional/indigenous technologies. In this case leave out 2.1.2 but try to answer the other questions.

WOCAT daha önce yapılmış olanı değerlendirdiği için sorular geçmiş zamanlıdır.

Questions are in the past tense since WOCAT is evaluating what has been already achieved.

2.1 Tanım, Amaçlar, Uygulama

Description, objectives, operation

2.1.1 Tanım

Description

1.2.1 ve 1.2.2'de adını ve anahtar kelimeleri vermişsiniz. Aşağıda yaklaşım ile ilgili tanımlama ve kısa bir açıklama veriniz.

In 1.2.1 and 1.2.2 you indicated the name and gave key words. Below give a definition and a concise description of the approach.

2.1.1.1 TSK Yaklaşımının Tanımı (bir cümle ile)

Definition of the SWC Approach (in one sentence)

Bir **TSK yaklaşımı** TSK Teknolojilerinin gerçekleştirilmesi ve iletilmesi/geliştirilmesi için kullanılacak yol ve araçları tanımlar ve daha sürdürülebilir toprak ve su kullanımının sağlanmasını destekler. WOCAT tarafından tanımlanan şekliyle bir 'TSK Yaklaşımı' ister bir resmi proje/program, ister yerel sistem, ,sterse çiftçilik sisteminde daha sürdürülebilir bir toprak ve su kullanımına doğru bir değişiklik olsun, herhangi bir özel TSK etkinliğine işaret eder. TSK Yaklaşımı aşağıdaki unsurları içerir:

- tüm **katılımcılar** (politika yapımcılar, idareciler, uzmanlar, teknisyenler, toprak kullanıcıları, yani her seviyede rol alanlar)
- **girdi ve araçlar** (finansal, malzeme, yasa yapımı vb.)
- **yöntem bilgisi** (teknik, bilimsel, pratik)

A SWC Approach defines the ways and means used to promote and implement a SWC Technology and to support it in achieving more sustainable soil and water use. A 'SWC Approach' - as defined by WOCAT - refers to a particular SWC activity, be it an official project/programme, an indigenous system, or changes in a farming system towards more sustainable soil and water use. A SWC Approach consists of the following elements:

- all **participants** (policy-makers, administrators, experts, technicians, land users, i.e. actors at all levels),
- **inputs and means** (financial, material, legislative, etc.), and
- **know-how** (technical, scientific, practical).

Yaklaşım tek bir çiftlikten toplum seviyesine, hizmet/danışma sistemine, bölgesel veya ulusal idareye, veya politika seviyesinden uluslararası çerçeveye kadar değişen **farklı seviyelerde** müdahaleler içerebilir. Projeler ve programlar ile

Katılımcıların rolü: Role of participants:

Diğer önemli bilgiler: Other important information:

2.1.1.3 TSK Yaklaşımı...

Indicate whether the SWC Approach

Proje/program kapsamında uygulanmıştır
was implemented through a project/programme

Geleneksel/yöresel/yereldir
or was a traditional/indigenous system/local

Yenilikçi/deneyseldir
or innovation/ experimental

diğer (belirtiniz).....
other (specify)

2.1.1.4 Yaklaşımın başlangıcı:(yıl)

Initiation of the approach: (year)

Eğer yaklaşım proje kapsamında yürütülmüşse; **Projenin bitişi:** (yıl)

If the approach was conducted through a project: **End of project:** (year)

2.1.2 Mümkünse bir organizasyon şeması/akış şeması veriniz.

Provide, if possible, an organisation chart / flow chart

Yaklaşımda önemli rol oynayanları, rollerini, ilişkilerini, uygulama evrelerini/aşamalarını vb. belirtiniz.

Point out important actors within the approach, their functions; interactions; stages / phases of implementation; etc

Tanım: Description:

Yazar, Adres: Author, Address:

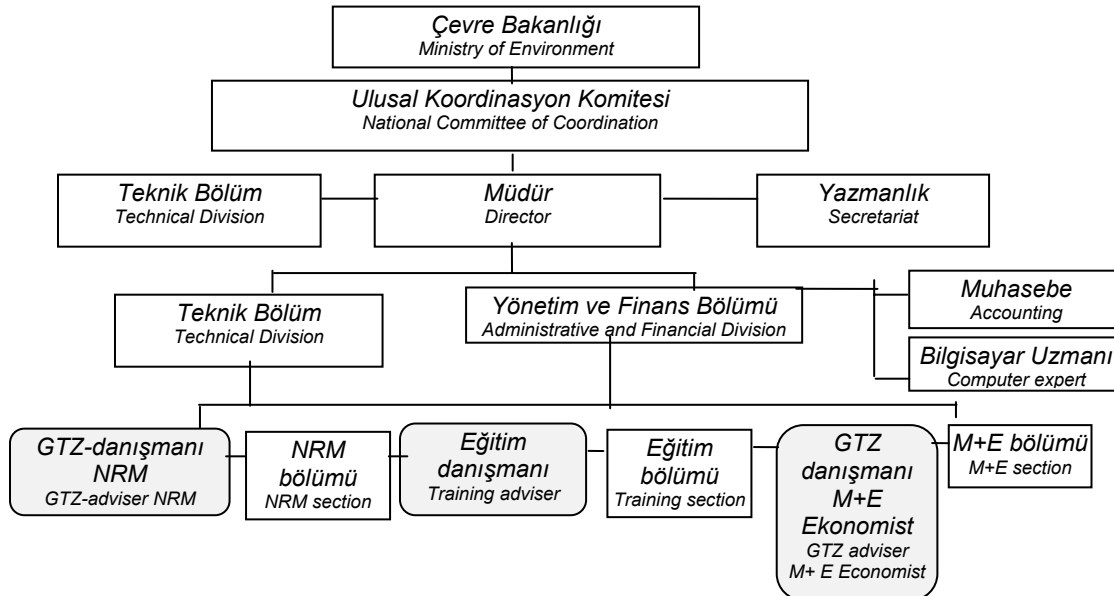
Tarih: Date:

Organizasyon şeması (organogram): Bir kuruluştaki kişilerin arasındaki dereceli düzenlemeyi gösteren şema; **Akış şeması:** Yaklaşımdaki çeşitli işlemler arasındaki ilişkiyi, sırayı ve basamakları sözcük ve işaretler ile gösteren resimsel özet. (www.jcaho.org/accredited+organizations/sentinel+event/glossary.htm; adapte edilmiş)

Organisation chart (organogramme): a chart showing graded arrangement of personnel in an organisation **Flow chart:** A pictorial summary that shows with symbols and words the steps, sequence, and relationship of the various operations involved in the approach (www.jcaho.org/accredited+organizations/sentinel+event/glossary.htm; adapted)

Örnek: Ulusal düzeydeki 'Doğal Kaynakların Yönetimi' (Mali) projesine ait organogram

Example: Organogramme of the project 'Gestion des ressources naturelles' (Mali) at the national level



2.1.3 Sorunlar / Kısıtlamalar

Problems / constraints

2.1.3.1 Yaklaşımın yöneleceği başlıca sorunlar nelerdir (yoksulluğun azaltılması, düşük tarımsal üretim, teknik bilgi eksikliği, TSK için harcanacak nakit yokluğu, kaynak kullanımında sürtüşmeler vb.)?

What were the main problems to be addressed by the approach (poverty alleviation, low agricultural production, lack of technical knowledge, lack of cash to invest in SWC, conflicts over resource use, etc)?

.....

.....

.....

.....

.....

2.1.3.2 TSK Teknolojisinin uygulanmasına engel olan ana kısıtlayıcılar ve bunların nasıl aşıldıkları.

List the main constraints hindering implementation of the SWC Technology and how they were treated

Belirtin: Specify:

Sosyal/kültürel/dinsel social / cultural / religious	<input type="radio"/>	kısıtlama: constraint:
		tedavi: treatment:
finansal financial	<input type="radio"/>	kısıtlama: constraint:
		tedavi: treatment:
kurumsal institutional	<input type="radio"/>	kısıtlama: constraint:
		tedavi: treatment:
Yasal/arazi kullanımı ve su hakları legal / land use and water rights	<input type="radio"/>	kısıtlama: constraint:
		tedavi: treatment:
teknik technical	<input type="radio"/>	kısıtlama: constraint:
		tedavi: treatment:
diğer other	<input type="radio"/>	kısıtlama: constraint:
		tedavi: treatment:
diğer other	<input type="radio"/>	kısıtlama: constraint:
		tedavi: treatment:

tedavi:
treatment:

○ **Daireler her zaman puanlama gerektirir!** Birden fazla seçeneğe aynı puanı vermek mümkündür, ancak her daire numaralanmak zorunda değildir. Sadece 1,2 veya 3 puanlarını kullanınız!

Circles always require ranking! It is possible to give more than one option the same rank, but not necessarily all circles need to be given a number. Use only ranks 1, 2 or 3!

1 = çok önemli/geniş kapsamlı very important / large extent

2 = önemli/orta kapsamlı important / medium extent

3 = az önemli/az kapsamlı less important / little extent

Düşünce/açıklama/belirtmeleri mümkün olduğunca fazla kullanınız.

Make use of specify/remark/comments as much as possible

2.1.4 Amaçlar ve Hedefler

Objectives and targets

2.1.4.1 Yaklaşımın ana amaçları / hedefleri nelerdir?

What were the main aims / objectives of the approach?

.....

.....

.....

.....

.....

.....

.....

.....

.....

.....

Amaçlar/hedefler: sadece proje hedefleri değil, tekil girişimlerin amaçları da bu kapsamdadır.

Aims/objectives: not only project objectives, but also aims of individual initiatives

2.1.5 Karar Verme

Decision making

2.1.5.1 TSK Teknolojisi seçimine nasıl karar verildi?

How were decisions on the choice of SWC Technology made?

sadece arazi kullanıcıları tarafından (kişisel girişim / aşağıdan-yukarıya)

by land users alone (self-initiative / bottom-up)

TSK uzmanının desteği ile başlıca arazi kullanıcıları tarafından

mainly by land users supported by SWC specialists

arazi kullanıcılarının görüşleri doğrultusunda başlıca TSK uzmanı tarafından

mainly by SWC specialists with consultation of land users

yalnız TSK uzmanları tarafından (yukarıdan-aşağıya)

by SWC specialists alone (top-down)

politikacılar / liderler tarafından

by politicians / leaders

diğer (belirtin)

other (specify)

Düşünceler: Comments:

.....

Arazi kullanıcısı: Tekil küçük/büyük ölçekli çiftlikler, gruplar (cinsiyet, yaş, statü, ilgi alanı), kooperatifler, endüstriyel şirketler (örneğin madencilik), devlet kurumları (örneğin Orman Genel Müd.) dahil TSK'yı uygulayan/sağlayan tüm kişi veya kuruluşlar.

Land user: the person / entity who implements / maintains SWC, including individual small/large scale farmers, groups (gender, age, status, interest), cooperatives, industrial companies (eg mining), government institutions (eg state forest), etc

Kare kutular işaretlenmelidir! Eğer 'birden fazla cevap mümkünse' ibaresi bulunmuyorsa yalnız bir kutuyu işaretleyin!

Square boxes must be ticked! If 'Several answers possible' is not indicated tick only one box!

Düşünce/açıklama/belirtmeleri mümkün olduğunca fazla kullanınız.

Make use of specify/remark/comments as much as possible

2.1.5.2 TSK Teknolojisinin uygulama yöntemine nasıl karar verildi?

How were decisions made on the method of implementing the SWC Technology?

sadece arazi kullanıcıları tarafından (kişisel girişim/aşağıdan-yukarıya)
by land users alone (self-initiative / bottom-up)

TSK uzmanının desteği ile büyük ölçüde arazi kullanıcıları tarafından
mainly by land users supported by SWC specialists

arazi kullanıcılarının görüşleri doğrultusunda büyük ölçüde TSK uzmanı tarafından
mainly by SWC specialists with consultation of land users

yalnız TSK uzmanları tarafından (yukarıdan-aşağıya)
by SWC specialists alone (top-down)

politikacılar/liderler tarafından
by politicians / leaders

diğer (belirtin)
other (specify)

Düşünceler: Comments :
.....
.....
.....

2.1.6 TSK Yaklaşımının Uygulanması

Operations of the SWC Approach

2.1.6.1 Yaklaşımı kim tasarladı?

Who designed the approach?

ulusal uzmanlar | uluslararası uzmanlar | arazi kullanıcıları | diğer:
national specialists | international specialists | land users | other:

Eğer birkaç aktör mevcutsa kimin ne tasarladığını belirtiniz:

If several actors were involved, specify who designed what:
.....
.....

2.1.6.2 Yürütücü kuruluşlar hangileridir?

Which were the implementing agencies?

- | | | |
|--|-----------------------|-------------------------|
| uluslararası
international | <input type="radio"/> | Belirtin: specify |
| devlet
government | <input type="radio"/> | Belirtin: specify |
| uluslararası sivil kuruluşlar
international non-government | <input type="radio"/> | Belirtin: specify |
| ulusal sivil kuruluşlar
national non-government | <input type="radio"/> | Belirtin: specify |
| yerel yönetim (mahalle, ilçe,
belediye, köy vb.)
local government (district, county,
municipality, village etc) | <input type="radio"/> | Belirtin: specify |
| topluluk/yerel
community / local | <input type="radio"/> | Belirtin: specify |
| diğer
other | <input type="radio"/> | Belirtin: specify..... |

Eğer farklı seviyelerde yürütücü kuruluşlar varsa farklı seviyedeki rollerini açıklayınız.

topluluk/yerel: uluslararası kuruluşların, devletin veya sivil girişimlerin düzenlemesinden/desteklemesinden yoksun arazi kullanıcıları

Where there are different agencies operating at different levels, explain roles at different levels.

community/local: land users themselves without international agencies, government and non-governmental interventions

2.2 Katılım

Participation

2.2.1 Paydaşlar / hedef grupları

Stakeholders / target groups

2.2.1.1 Hangi özel paydaşlar / hedef grupları dahil oldu?

What specific stakeholders / target groups were involved?

- | | <input type="radio"/> | Belirtin (cinsiyet, yaş, statü vb.)
Specify (gender, age, status, etc) |
|--|-----------------------|---|
| arazi kullanıcıları, bireysel
land users, individual | <input type="radio"/> | |
| arazi kullanıcılar, gruplar
land users, groups | <input type="radio"/> | |
| TSK uzmanları / tarım danışmanları
SWC specialists / agricultural advisors | <input type="radio"/> | |
| planlamacılar
planners | <input type="radio"/> | |
| Politikacılar / karar vericiler
politicians / decision makers | <input type="radio"/> | |
| Öğretmenler / okul çocukları / öğrenciler
teachers / school children / students | <input type="radio"/> | |
| Diğer (belirtin)
other (specify) | <input type="radio"/> | |

2.2.2 Arazi kullanıcılarının katılımı

Land user involvement

2.2.2.1 Yerel topluluğun / arazi kullanıcılarının aşağıda listelenen yaklaşımın çeşitli evrelerine başlıca katılım şekilleri nelerdir?

For the various phases of the approach as listed below, what was the main type of involvement of land users / local communities?

evre phase	Katılım Involvement					Yapılan aktiviteleri ve kimlerin katıldığını belirtiniz Specify who was involved and describe activities
	Yok none	Pasif passive	Ödeme / dış destek Payment/external support	Aktif active	Kendi isteği self- mobilisation	
başlatma/motivasyon initiation/motivation					
planlama planning					
uygulama implementation					
izleme / değerlendirme monitoring / evaluation					
araştırma research					

Yerel topluluğun katılımı

Pasif: Katılımcılar olan ya da olacak hakkında bilgilidirler. Aynı zamanda danışılarak ve sorulan soruları yanıtlarak katılırlar; ancak karar vermezler.

Aktif: ödeme / dış destek: Katılımcılar yiyecek, nakit para veya diğer malzeme desteği ile ve/veya önceden belirlenen işleri yürütecek gruplar kurarak katılırlar.

etkileşimli: Katılımcılar ortak (kişi ve proje) analizlere, hareket planlarının ve kurumsal oluşumun geliştirilmesine ve kaynakların kullanımı hakkında verilecek ortak kararlara katılırlar.

self-mobilisation; Katılımcılar dış kurumlardan bağımsız inisiyatif alırlar. İhtiyaç duydukları teknik danışmanlık ve kaynaklar için kurumlarla iletişim kurarlar, ama kaynakların nasıl kullanılacağı konusundaki kontrol ellerinde bulunur.

Involvement of local communities

Passive: *people participate by being informed what will happen or has already happened. They also participate by being consulted or by answering questions, but they do not decide.*

Active: Payment / external support: *people participate in return for food, cash or other material support and / or by forming groups to carry out predetermined objectives.*

Interactive: *people participate in joint (people and project) analysis, in development of action plans and institutional formation, and in joint decisions on the use of resources.*

Self-mobilisation: *people participate by taking initiatives independently of external institutions. They develop contacts with external institutions for resources and technical advice they need, but retain control over how resources are used.*

2.2.1.3 Katılım açısından kadın ve erkekler arasında farklılık var mıydı?

Were there differences between the participation of men and women?

hayır no	evet, az yes, little	evet, orta yes, moderate	evet, çok yes, great
-------------	-------------------------	-----------------------------	-------------------------

Eğer evetse, neden? If yes, why?

Farklılıkları belirtin: Specify differences:

2.3 Finansman

Financing

Bu bölüm teknolojinin uygulanması dahil TSK Yaklaşımının tüm maliyeti ile ilgilidir.

This part considers all costs of the SWC Approach including the implementation of the technology.

2.3.1 Kaynak

Source

2.3.1.1 Yaklaşım maliyetinin yüzde kaçı aşağıdaki katkıda bulunucu/verici tarafından sağlanmıştır?

What percentages of approach costs were met by the following contributors / donors?

	Beliritleyin: Specify:	
uluslararası kuruluş international institution %
ulusal hükümet national government %
uluslararası sivil kuruluşlar international non-government %
ulusal sivil kuruluşlar national non-government %
özel sektör private sector %
yerel yönetim (mahalle, ilçe, belediye, köy vb.) local government (district, county, municipality, village etc) %
yerel toplum / arazi kullanıcıları local community / land user(s) %
diğer other %
		100 %

Kaynak: Başlıca topluluk / yerel düzey katkılarına uygulanan türden katkılar

Source: in kind contributions mainly apply to community/ local level contributions

2.4 Teknik destek ve teşvik**Technical support and promotion****2.4.1 Eğitim****Training****2.4.1.1 Yaklaşım arazi kullanıcılarına eğitim sağladı mı?****Did the approach provide training to land users?**hayır
noevet
yes

Eğer evet ise, hangi konuların ele alındığını ve kimin eğitildiğini kısaca açıklayınız.

If yes, briefly describe what subjects were treated and who was trained:

Eğer hayır ise, 2.4.2 no'lu soruya geçiniz.

*If no, go to question 2.4.2***2.4.1.2 Arazi kullanıcılarına hangi eğitim şekilleri sağlandı?****What form of training was provided for land users?**

- iş başında alan ziyaretleri ile gösterim alanları ile halk toplantılarıyla
on-the-job site visits demonstration areas public meetings
- kurslarla diğer (belirtiniz)
courses other (specify)

2.4.2 Gelişme / tarımsal danışma / teknik destek**Extension / agricultural advice / technical assistance****2.4.2.1 Gelişme / teknik destek / tarımsal danışma için uygulanan yöntemin adını veriniz ve anahtar unsurlarını tanımlayınız:****Give the name of the method used for extension / technical assistance / agricultural advice and describe key elements:**

adı : name:

anahtar unsurlar 1.

key elements:

2.

3.

düşünceler : comments:

.....

.....

2.4.2.2 Hükümet veya diğer gelişme / danışma birimleri şu anda TSK önlemlerinin devam etmesini sağlamak için yeterli mi?

Is government or other extension / advisory service now adequate to ensure the continuation of SWC activities?

tamamen yetersiz	yetersiz	az yeterli	çok yeterli
totally inadequate	inadequate	quite adequate	very adequate

Açıklayın: Explain:

.....

.....

2.4.3 Araştırma

Research

2.4.3.1 Araştırma yaklaşımın bir bölümü müydü?

Was research part of the approach?

yok	var, az	var, orta	var, çok
no	yes, little	yes, moderate	yes, great

Evet ise, hangi tür araştırmalar yapıldı?

If yes, what kind of research was undertaken?

Birden fazla cevap olabilir.

Several answers possible

sosyoloji	ekonomi / pazarlama	ekoloji	teknoloji
sociology	economics / marketing	ecology	technology

diğer (belirtiniz) other (specify)

Ayrıntılarını ve kimin tarafından yapıldığını belirtiniz: Give details and indicate by whom:

.....

.....

2.4.3.2 Araştırma...

Was research :

istasyonda	çiftlikte	her ikisinde de
on station	on-farm	both

2.5 Finansal / malzeme desteği

Financial / material support

2.5.1 Girdiler

Inputs

Sübvansiyon: Sübvansiyon hükümetin veya özel girişimlerin giderleri azaltmak veya harcanan emeğin geri dönüşünü arttırmak için kullandığı bir araçtır (Kerr, 1994). Nakit olabileceği gibi, bir tür mal da olabilir ve özel bir amaca hizmet eder.

Dış destek: Hükümet veya özel organizasyonlar tarafından yapılan finansal / malzeme desteği

Subsidy: a subsidy is an instrument used by the state or by private actors to reduce the costs of a product or increase the returns from a particular activity (Kerr, 1994). It may be provided in cash or in kind and usually serves a specific purpose.

External support: financial / material support from government or private organisations

2.5.1.1 Eğer arazi kullanıcılarının emekleri önemli bir girdi olduysa, bunlar..

If labour by land users was a substantial input, was it:

gönüllü yemek için iş nakit ödeme diğer malzeme desteği
voluntary food-for-work paid in cash rewarded with other material support

Belirtin: Specify:

2.5.1.2 Yaklaşım kapsamında neler, hangi koşullarda finanse edildi?

What was financed under the approach, and under which conditions?

girdi yok Eğer girdi yoksa 2.5.1.3 no'lu soruya geçiniz.
no inputs In case of no inputs go to 2.5.1.3

Birden fazla cevap olabilir girdileri finanse kısmen tamamen diğer (belirtin)
Several answers possible belirtin belirlenmedi¹ finanse edildi² other (specify)
specify inputs not financed¹ partly financed² fully financed²

Girdiler
Inputs

ekipman (makine, araç vb)
equipment (machinery, tools, etc)

tarımsal (tohum, gübre vb)
agricultural (seeds, fertilizers, etc)

malzeme (taş, ahşap vb)
material (stone, wood, etc)

altyapı (yol, okul vb)
infrastructure (roads, schools, etc)

diğer other:

diğer other:

diğer other:

Düşünceler: Comments:

¹ tüm giderler arazi kullanıcılarından

full costs to land users

² arazi kullanıcılarının giderlere katkısı yok

no costs to land users

2.5.1.3 Yerel kuruluşlar yaklaşım kapsamında desteklendi mi?**Were local institutions supported under the approach?***Birden fazla cevap olabilir**Several answers possible.*

hayır	evet, az	evet, orta	evet, çok
no	yes, little	yes, moderate	yes, great

Evet ise; finansal	eğitim	ekipman	diğer
If yes, is this financial	training	equipment	other

Belirtin:

Specify:.....

2.5.2 Kredi**Credit****2.5.2.1 TSK çalışmaları için yaklaşım kapsamında kredi alındı mı?****Was credit provided under the approach for SWC activities?**

hayır	evet
no	yes

Evetse, yıllık faiz oranı %..... ve geri ödeme koşulları:

.....

If yes, indicate interest rate charged% per annum and repayment conditions:

.....

Evetse, faiz oranı piyasa koşulları ile aynı veya daha düşük

If yes, also indicate if interest was equal to or lower than market rate.

Kredi alıcısını belirtin:.....

Specify credit receiver:

Bölüm 2'yi bitirdikten sonra 2.1.1.2'de verdiğiniz özete eklemek istediğiniz birşey olup olmadığını kontrol edin.

After completing Part 2, please check whether you wish to add anything to the summary you provided in 2.1.1.2.

BÖLÜM 3: TSK YAKLAŞIMININ ANALİZİ

PART 3: ANALYSIS OF THE SWC APPROACH

3.1 İzleme ve değerlendirme yöntemleri

Methods for monitoring and evaluation

3.1.1 İzleme aşamaları ve raporlama

Monitoring procedures and reporting

3.1.1.1 İzleme aşamalarını tanımlayınız

Describe monitoring procedures:

Birkaç cevap olabilir

Several answers possible

çehre aspect	tür type	sıklık frequency	kim tarafından? by whom?	
	gözlemler observations ölçümler measurements	plansız/geçici ad hoc düzenli regular	proje elemanı project staff hükümet government arazi kullanıcıları land users diğer other	indikatörleri belirtiniz specify indicators
biyo-fiziksel bio-physical				
sosyo-kültürel socio-cultural				
ekonomik / üretim economic / production				
iyileştirilmiş alan area treated				
katılan arazi kullanıcısı sayısı no. of land users involved				
yaklaşımın yönetilmesi management of approach				
diğer: other				
diğer: other				

İndikatörler (örnekler):

- biyo-fiziksel: yüzey akışı, erozyon hızı
- teknik: TSK uygulamasının performansı / işlevselliği
- sosyo-kültürel: davranış, sağlık, cinsiyet, yas, statü vb.
- ekonomik: verim, gelir
- yaklaşımın yönetimi: proje etkinliklerinin paylaşılması.

Indicators (examples):

- bio-physical: runoff, erosion rate
- technical: performance/functionality of SWC measure
- socio-cultural: attitude, health, gender, age, status, etc
- economic: yield, income
- management of approach: allocation of project activities

3.1.2 İzleme ve değerlendirmelere bağlı değişiklikler

Changes due to monitoring and evaluation

3.1.2.1 Yaklaşım da izleme ve değerlendirmenin sonucu olan değişiklikler var mıydı?

Were there changes in the approach as a result of monitoring and evaluation?

hayır	az	biraz	çok
no	few	several	many

Açıklayın ve mümkünse örnekler verin: Explain and give examples where possible:

.....

.....

.....

3.1.2.2 Teknolojide izleme ve değerlendirmenin sonucu olan değişiklikler var mıydı?

Were there changes in the technology as a result of monitoring and evaluation?

hayır	az	biraz	çok
no	few	several	many

Açıklayın ve mümkünse örnekler verin: Explain and give examples where possible:

.....

.....

.....

3.2 Etki analizi

Impact analysis

Bu yaklaşım ile teşvik edilen TSK teknolojileri hakkındaki anketlerin daha açıklayıcı olması için daha çok ayrıntı gereklidir.

Etki analizi TSK'da yapılan yatırımların değerlendirilmesi için çok önemlidir, ancak çok az değerlendirilmiş ve belgelenmiştir; lütfen mümkün olduğunda fazla bilgi veriniz.

More details need to be further described in the questionnaire(s) on SWC Technologies promoted by this approach.

Impact analysis is crucial to assess investments made in SWC, however often poorly assessed and documented; please provide as much information as possible

3.2.1 Arazi planlama

Land management

3.2.1.1 Yaklaşım arazi kullanıcılarının sürdürülebilir arazi planlamasını iyileştirmesine yardımcı oldu mu?

Did the approach help land users to improve sustainable land management?

hayır	evet, az	evet, orta	evet, çok
no	yes, little	yes, moderately	yes, greatly

Evetse, gelişmeleri belirtiniz. If yes, specify improvements?

.....

.....

Hayırsa, neden? If no, why?

.....

Yaklaşım terimi TSK aktivitelerinin proje/program kapsamında tanıtılmasını, yerli sistemler haline gelmesini veya bireysel girişimler ile anlık olarak benimsenmesini / adapte edilmesini ifade eder. (bkz. Sayfa i'deki açıklama)

The term approach refers to the implementation of a SWC activity, be it introduced through a project / programme, be it an indigenous system or be it a spontaneous adoption / adaptation based on individual initiative (see definition page i).

3.2.2 Sosyo-ekonomik

Socio-economic

3.2.2.1 Diğer projeler / arazi kullanıcıları yaklaşımı benimsedi mi?

Did other projects / land users adopt the approach?

hayır	evet, az	evet, bir kısmı	evet, büyük bir kısmı
no	yes, few	yes, some	yes, many

Belirtin (hangi proje / arazi kullanıcısı, nerede?); nicelit (kaç tane?) ve açıklama:

Specify (eg. where and which projects/land users?); quantify (how many?) and explain:

.....

.....

3.2.2.2 Yaklaşım geçim / insanların refahının iyileşmesine önderlik etti mi?

Did the approach lead to improved livelihood / human well-being?

hayır	evet, az	evet, orta	evet, çok
no	yes, little	yes, moderately	yes, greatly

Evetse, iyileşmeleri belirtiniz: If yes, specify improvements?

.....

Hayırsa, neden? If no, why?

.....

3.2.2.3 Marjinal / sosyal olarak zayıf grupların durumlarını iyileştirdi mi?

Did it improve the situation of marginalized /socially weak groups?

hayır	evet, az	evet, orta	evet, çok
no	yes, little	yes, moderately	yes, greatly

Evetse, iyileşmeleri belirtiniz: If yes, specify improvements?

.....

Hayırsa, neden? If no, why?.....

.....

3.2.2.4 Yoksulluğun hafiflemesine yardımcı oldu mu?

Did it help to alleviate poverty?

hayır	evet, az	evet, orta	evet, çok
no	yes, little	yes, moderately	yes, greatly

Evetse, iyileşmeleri belirtiniz: If yes, specify improvements?

.....

Hayırsa, neden? If no, why?.....

.....

3.2.3 Eğitim / gelişme / tarımsal destek / araştırma

Training / extension / agricultural advice / research

3.2.3.1 Eğitim farklı hedef grupları için ne kadar etkiliydi?

How effective was training for the different target groups?

2.4.1 'de sağlanan eğitimleri açıklamıştınız.

In 2.4.1 you have described training provided

Hedef grubu	kötü	orta	iyi	çok iyi
Target group	poor	fair	good	excellent
arazi kullanıcıları land users				
TSK uzmanı SWC specialists				
tarımsal danışman / eğitmen agricultural advisor / trainers				
öğretmenler teachers				
okul çocukları / öğrenciler school children / students				
planlamacılar planners				
Politikacılar / karar vericiler politicians / decision makers				
diğer (belitin) other (specify)				

Açıklayın: Explain:

.....

.....

3.2.3.2 Gelişme / tarımsal destek farklı hedef grupları için ne kadar etkiliydi?

How effective was extension / agricultural advice for the different target groups?

2.4.2'de gelişme / tarımsal danışmayı açıklamıştınız.

In 2.4.2 you have described the extension / agricultural advice

Hedef grubu	kötü	orta	iyi	çok iyi
Target group	poor	fair	good	excellent
arazi kullanıcısı land users				
Politikacılar / karar vericiler politicians / decision makers				
planlamacılar planners				
öğretmenler teachers				
teknisyenler / TSK uzmanları technicians / SWC specialists				
okul çocukları / öğrenciler school children / students				
diğer (belitin) other (specify)				

Açıklayın: Explain:

3.2.3.3 Araştırma, yaklaşımın etkinliğine katkı sağlamada ne kadar etkiliydi?

How effective was research in contributing to the approach's effectiveness?

tamamen değil	az	orta	çok
not at all	little	moderately	greatly

Açıklayın: Explain:

3.2.4 Arazi sahipliği, arazi kullanım hakları / su kullanım hakları ve mevzuat

Land ownership, land use rights / water rights and legislation

3.2.4.1 Mevcut arazi sahipliği, arazi kullanım hakları / su kullanım hakları yaklaşımın uygulanmasına hangi derecede yardımcı veya mani oldu? Bu bilginin 2.1.3.2'deki ile tutarlı olduğuna emin olunuz.

To what degree did the existing land ownership, land use rights / water rights help or hinder the approach implementation? Make sure this information is captured in 2.1.3.2

yardımcı:	az	orta	çok
help:	low	moderately	greatly
engel:	az	orta	çok
hinder:	low	moderately	greatly

hiçbiri

neither

Açıklayın: Explain:

3.2.4.2 Eğer arazi sahipliği, arazi kullanım hakları / su kullanım hakları TSK uygulamalarına engel olduysa, yaklaşım bu problemi ne kadar azaltabildi?

If the land ownership or land use rights / water rights hindered SWC activities, to what degree did the approach reduce the problem?

tamamen değil	az	orta	çok
not at all	low	moderately	greatly

Açıklayın: Explain:

Eğer cevap "tamamen değil" veya "az" ise, problem yakın gelecekte çözülebilir mi?

olası

olası değil

If "not at all" or "low", could the problem be overcome in the near future?

likely

unlikely

Açıklayın: Explain:

3.2.5 Sübvansiyonlar**Subsidies****3.2.5.1 Eğer sübvansiyonlar kullanılıyorsa, uzun dönemli etkileri olabilir mi?****If subsidies were used, are they likely to have a long-term impact?**

Uzun dönemli pozitif etki

Positive long-term impact

yok	az	orta	çok
none	low	moderately	greatly

Uzun dönemli negatif etki

Negative long-term impact

yok	az	orta	çok
none	low	moderately	greatly

Açıklayın: (örneğin kimin üzerinde) Explain (eg on whom):

.....

.....

.....

Sübvansiyon: Sübvansiyon hükümetin veya özel girişimlerin giderleri azaltmak veya harcanan emeğin geri dönüşünü arttırmak için kullandığı bir araçtır (Kerr, 1994). Nakit olabileceği gibi, bir tür mal da olabilir ve özel bir amaca hizmet eder.

Subsidy: a subsidy is an instrument used by the state or by private actors to reduce the costs of a product or increase the returns from a particular activity (Kerr, 1994). It may be provided in cash or in kind and usually serves a specific purpose.

3.3 Sonuçlar

Concluding statements

Sonuçlar, bu dökümanda anlattığımız yaklaşıma odaklanmış olmalıdır. Bu yaklaşım ile ilişkili TSK teknolojilerine ait sonuçlandırıcı anlatımlar ayrı bir TSK teknolojileri anketinde yer almaktadır.

The concluding statements should concentrate on the approach you described in this document. Concluding statements for the SWC Technologies associated with this approach are to be made in separate questionnaire on SWC Technologies.

3.3.1 Genel

General

3.3.1.1 TSK önlemlerini uygulamada arazi kullanıcılarının ana güdülenmesi neydi?

What was the main motivation of the land user to implement SWC?

estetik aesthetic	<input type="radio"/>	Görüş: Comment:
kurallar ve düzenlemeler (iyiler) rules and regulations (fines)	<input type="radio"/>	Görüş: Comment:
prestij / sosyal baskı prestige / social pressure	<input type="radio"/>	Görüş: Comment:
ödemeler / sübvansiyonlar payments / subsidies	<input type="radio"/>	Görüş: Comment:
kazancın arttırılabilirliği, maliyet-kazanç oranını iyileştirmek increased profit(ability), improve cost-benefit-ratio	<input type="radio"/>	Görüş: Comment:
zorlama enforcement	<input type="radio"/>	Görüş: Comment:
bir harekete/projeye/gruba bağlı olmak affiliation to movement / project / group / networks	<input type="radio"/>	Görüş: Comment:
çevresel bilinç, ahlak, sağlık environmental consciousness, moral, health	<input type="radio"/>	Görüş: Comment:
geçim ve refah durumdan iyileşme well-being and livelihood improvement	<input type="radio"/>	Görüş: Comment:
üretim production	<input type="radio"/>	Görüş: Comment:
diğer (belirtin):..... other (specify):	<input type="radio"/>	Görüş: Comment:
diğer (belirtin):..... other (specify):	<input type="radio"/>	Görüş: Comment:

3.3.1.2 Arazi kullanıcıları yaklaşım etkinliklerini destek olmadan da sürdürebiliyorlar mı (sürdürülebilirlik)?**Can the land users continue the approach activities without support (sustainability)?**

hayır	evet	kesin değil
no	yes	uncertain

Hayırsa veya kesin değil ise, belirtin ve görüşlerinizi ekleyin: if no or uncertain, specify and comment:

.....

.....

.....

.....

.....

.....

.....

.....

.....

Evetse, nasıl olduğunu açıklayınız: If yes, describe how:

.....

.....

.....

.....

.....

.....

.....

.....

3.3.2 Yaklaşımın ana güçlerini / yararlarını listeleyin ve nasıl sürdürüldüklerini / geliştirildiklerini belirtin.

List the major strengths / advantages of the approach and how can they be sustained / enhanced?

Güçleri / yararları**Strengths / advantages****Nasıl sürdürüldüler / geliştirildiler****How can they be sustained / enhanced?**

sizin görüşünüze göre

in your opinion

1)

.....

2)

.....

3)

.....

4)

.....

5)

.....

arazi kullanıcısının gözüyle

in the land users' view

1)

.....

2)

.....

3)

.....

4)

.....

5)

.....

3.3.3 Yaklaşımın ana zayıflıklarını / zararlarını listeleyin ve nasıl üstesinden gelindiğini açıklayın.

List the major weaknesses / disadvantages of the approach and ways of how they could be overcome.

Zayıflıkları / zararları Weaknesses / disadvantages	Nasıl üstesinden gelindi? How can they be overcome?
sizin görüşünüze göre in your opinion	
1)
.....
.....
2)
.....
.....
3)
.....
.....
4)
.....
.....
5)
.....
.....
arazi kullanıcısının gözüyle in the land users' view	
1)
.....
.....
2)
.....
.....
3)
.....
.....
4)
.....
.....
5)
.....
.....

